



**TÜRKİYE
YÜZYILI**



T.C.

SARIÇAM KAYMAKAMLIĞI

İLÇE MİLLÎ EĞİTİM MÜDÜRLÜĞÜ

DAĞCI İLKOKULU MÜDÜRLÜĞÜ

2024-2028 STRATEJİK PLANI



TURKIYE
YUZYILI



T.C

**SARIÇAM KAYMAKAMLIĞI
DAĞCI İLKOKULU MÜDÜRLÜĞÜ**

2024-2028 STRATEJİK PLANI



“Cumhuriyet; fikren, ilmen, bedenen kuvvetli ve yüksek seciyeli muhafızlar ister.”

Mustafa Kemal ATATÜRK

İstiklal Marşı



Korkma, sönmez bu şafaklarda yüzen al sancak;
Sönmeden yurdumun üstünde tüten en son ocak.
O benim milletimin yıldızıdır, parlayacak;
O benimdir, o benim milletimindir ancak.

Çatma, kurban olayım çehreni ey nazlı hilâl!
Kahraman ırkıma bir gül! Ne bu şiddet, bu celâl?
Sana olmaz dökülen kanlarımız sonra helâl...
Hakkıdır, Hakk'a tapan, milletimin istiklâl!

Ben ezelden beridir hür yaşadım, hür yaşarım.
Hangi çılgın bana zincir vuracakmış? Şaşarım!
Kükremiş sel gibiyim, bendimi çiğner, aşarım.
Yırtarım dağları, enginlere sığmam, taşarım.

Garbın âfâkını sarmışsa çelik zırhlı duvar,
Benim iman dolu göğsüm gibi serhaddim var.
Ulusun, korkma! Nasıl böyle bir imânı boğar,
"Medeniyet!" dediğin tek dişi kalmış canavar?

Arkadaş! Yurduma alçakları uğratma, sakın.
Siper et gövdeni, dursun bu hayâsızca akın.
Doğacaktır sana va'dettiği günler Hakk'ın...
Kim bilir, belki yarın, belki yarından da yakın.

Bastığın yerleri "toprak" diyerek geçme, tanı:
Düşün altındaki binlerce kefensiz yatanı.
Sen şehit oğlusun, incitme, yazıktır, atanı:
Verme, dünyaları alsan da, bu cennet vatanı.

Kim bu cennet vatanın uğruna olmaz ki fedâ?
Şühedâ fişkırarak toprağı sıksan, şühedâ!
Cânı, cânânı, bütün varımı alsın da Huda,
Etmesin tek vatanımdan beni dünyada cüdâ.

Ruhumun senden, İlâhî, şudur ancak emeli:
Değmesin mabedimin göğsüne nâmahrem eli.
Bu ezanlar-ki şahâdetleri dinin temeli-
Ebedî yurdumun üstünde benim inlemeli.

O zaman vecd ile bin secde eder -varsa- taşım,
Her cerîhamdan, İlâhî, boşanıp kanlı yaşım,
Fışkırır ruh-ı mücerred gibi yerden na'şım;
O zaman yükselerek arşa değer belki başım.

Dalgalar sen de şafaklar gibi ey şanlı hilâl!
Olsun artık dökülen kanlarımın hepsi helâl.
Ebediyen sana yok, ırkıma yok izmihlâl:
Hakkıdır, hür yaşamış, bayrağımın hürriyet;
Hakkıdır, Hakk'a tapan, milletimin istiklâl!

Mehmet Âkif ERSOY

Gençliğe Hitabe



Ey Türk gençliği ! Birinci vazifen, Türk istiklâlini, Türk Cumhuriyeti'ni, ilelebet muhafaza ve müdafaa etmektir.

Mevcudiyetinin ve istikbalinin yegâne temeli budur. Bu temel, senin en kıymetli hazinendir. İstikbalde dahi, seni bu hazineden mahrum etmek isteyecek dahilî ve harici bedhahların olacaktır. Bir gün, istiklâl ve Cumhuriyet'i müdafaa mecburiyetine düşersen, vazifeye atılmak için, içinde bulunacağın vaziyetin imkân ve şerâitini düşünmeyeceksin! Bu imkân ve şerâit, çok namüsaid bir mahiyette tezahür edebilir. İstiklâl ve Cumhuriyetine kastedecek düşmanlar, bütün dünyada emsali görülmemiş bir galibiyetin mümessili olabilirler. Cebren ve hile ile aziz vatanın bütün kaleleri zaptedilmiş, bütün tersanelerine girilmiş, bütün orduları dağıtılmış ve memleketin her köşesi bilfiil işgal edilmiş olabilir. Bütün bu şerâitten daha elîm ve daha vahim olmak üzere, memleketin dahilinde, iktidara sahip olanlar gaflet ve dalâlet ve hattâ hıyanet içinde bulunabilirler. Hattâ bu iktidar sahipleri, şahsî menfaatlerini, müstevfîlerin siyasi emelleriyle tevhid edebilirler. Millet, fakr ü zaruret içinde harap ve bîtap düşmüş olabilir.

Ey Türk istikbalinin evlâdı! İşte, bu ahval ve şerâit içinde dahi vazifen, Türk istiklâl ve Cumhuriyetini kurtarmaktır! Muhtaç olduğun kudret, damarlarındaki asil kanda mevcuttur!

Gazi Mustafa Kemâl ATATÜRK
20 Ekim 1927

Okul Bilgileri

İli: ADANA		İlçesi: SARIÇAM	
Adres:	Dağcı Mah. 5831 Sk. Dağcı İlkokulu Blok No: 4/1 SARIÇAM/ADANA	Coğrafi Konum (link)	http://meb.ai/UKU99p5
Telefon Numarası:	(0)322 385 2477	Faks Numarası:	-
e- Posta Adresi:	743713@meb.k12.tr	Web sayfası adresi:	https://dagciilkokulu.meb.k12.tr
Kurum Kodu:	743713	Öğretim Şekli:	İkili Eğitim

SUNUŞ

Günümüz küreselleşen dünyasında değişen teknolojilerle birlikte bilginin değişim süreci de hızlanmıştır. Yeniliklere açık olmak ve değişim günümüz rekabet ortamında başarılı olma ve kurumların sürdürülebilirliklerini sağlamada önemli bir faktör olduğu aşikârdır. Değişime en çok ihtiyaç duyulan kurumların başında gelen okullarımızın; kendini sürekli yenileyen, toplumun ihtiyaçlarını karşılayabilen ve çağın gereklerini gerçekleştirebilen kurumlar olabilmesi için, stratejik planlama çerçevesinde



kendilerini geliştirmeleri zorunlu hale gelmiştir. 21. yy becerilerini gerçekleştirebilen bir kurum olmamız, çağın gereklilikleri ile uyumlu bir eğitim-öğretim haritası çizebilmemiz için stratejiler geliştirmek ve bu stratejileri hayata geçirmek temel amacımızdır. Türkiye Yüzyılı Maarif Modeli ile eğitimde bir atılımın arifesinde olan ülkemizin yenilenen gereksinimlerine cevap verebilecek nitelikte olmayı hedefliyoruz. Bu kapsamda kendini ifade edebilen, evrensel değerler ile öz değerlerini harmanlamış, yaratıcı ve eleştirel düşünebilen, farkındalığı yüksek, çevreye duyarlı, mutlu ve özgür bireyler yetiştirmeyi ilke edinmiş eğitim kadromuzla birlikte etkili bir okul olma yolundaki ilk adımımızı stratejik planımızı hazırlayarak atmış bulunmaktayız. Stratejik planımızı hazırlanırken katılımcı yöntemlerle beş yıllık bir planlama yapılmış ve her yıllık uygulama için gelişim planı hazırlanmıştır. Stratejik planın hazırlanma sürecinde emeği geçen stratejik planlama ekiplerimize teşekkür ediyor, bu plânın başarıyla uygulanması ve geliştirilmesi ile hedeflerimize ulaşabileceğimize inanıyorum.

Sercan KESKİN
Okul Müdürü

İÇİNDEKİLER

- 1. GİRİŞ VE STRATEJİK PLANIN HAZIRLIK SÜRECİ**
 - 1.1. Strateji Geliştirme Kurulu ve Stratejik Plan Ekibi
 - 1.2. Planlama Süreci 7
- 2. DURUM ANALİZİ**
 - 2.1. Kurumsal Tarihçe
 - 2.2. Uygulanmakta Olan Planın Değerlendirilmesi
 - 2.3. Mevzuat Analizi
 - 2.4. Üst Politika Belgelerinin Analizi
 - 2.5. Faaliyet Alanları ile Ürün ve Hizmetlerin Belirlenmesi
 - 2.6. Paydaş Analizi
 - 2.7. Kuruluş İçi Analiz
 - 2.7.1. Teşkilat Yapısı
 - 2.7.2. İnsan Kaynakları
 - 2.7.3. Teknolojik Düzey
 - 2.7.4. Mali Kaynaklar
 - 2.7.5. İstatistik Veriler
 - 2.8. Dış Çevre Analizi (Politik, Ekonomik, Sosyal, Teknolojik, Yasal ve Çevresel Çevre Analizi -PESTLE)
 - 2.9. Güçlü ve Zayıf Yönler ile Fırsatlar ve Tehditler (GZFT) Analizi
 - 2.10. Tespit ve İhtiyaçların Belirlenmesi
- 3. GELECEĞE BAKIŞ**
 - 3.1. Misyon
 - 3.2. Vizyon
 - 3.3. Temel Değerler
- 4. AMAÇ, HEDEF VE STRATEJİLERİN BELİRLENMESİ**
 - 4.1. Amaçlar
 - 4.2. Hedefler
 - 4.3. Performans Göstergeleri
 - 4.4. Stratejilerin Belirlenmesi
 - 4.5. Maliyetlendirme
- 5. İZLEME VE DEĞERLENDİRME**
- 6. Tablo/Şekil/Grafikler/Ekler 48**

1. GİRİŞ VE STRATEJİK PLANIN HAZIRLIK SÜRECİ

1.1. Strateji Geliştirme Kurulu ve Stratejik Plan Ekibi

Tablo 1.Strateji Geliştirme Kurulu ve Stratejik Plan Ekibi Tablosu

Strateji Geliştirme Kurulu Bilgileri		Stratejik Plan Ekibi Bilgileri	
Adı Soyadı	Unvanı	Adı Soyadı	Unvanı
Sercan KESKİN	Okul Müdürü	Seda KARATAŞ	Müdür Yardımcısı
Yavuz KÖSE	Müdür Yardımcısı	Şeyma KARAÇAY	Öğretmen
Ercan TOLONAY	Öğretmen	Yasemin KOPLİMAN	Öğretmen
Neşe DAĞ	Öğretmen	Hüseyin PARS	Öğretmen
Derya Deniz AKTI	Okul Aile Birliği Başkanı	Derya Deniz AKTI	Okul Aile Birliği Başkanı
Aslıhan ONGUN	Okul Aile Birliği Üyesi	Havva Nur ONGUN	Öğrenci Temsilcisi

1.2. Planlama Süreci:

2024-2028 dönemi stratejik plan hazırlanma süreci Strateji Geliştirme Kurulu ve Stratejik Plan Ekibi'nin oluşturulması ile başlamıştır. Ekip tarafından oluşturulan çalışma takvimi kapsamında ilk aşamada durum analizi çalışmaları yapılmış ve durum analizi aşamasında, paydaşlarımızın plan sürecine aktif katılımını sağlamak üzere paydaş anketi, toplantı ve görüşmeler yapılmıştır. Durum analizinin ardından geleceğe yönelim bölümüne geçilerek okulumuzun/kurumumuzun amaç, hedef, gösterge ve stratejileri belirlenmiştir.

Bu stratejiler belirlenirken SARIÇAM İlçesi 2024-2028 Stratejik Planından da yararlanılmıştır. Stratejik planlama doğrultusunda bir organizasyon olarak kurumumuzun gelecekte varmak istediği ölçülebilir hedefleri ve bu hedeflere nasıl ulaşılacağı, bulunduğumuz nokta ile ulaşmayı arzu ettiğimiz durum arasındaki yolu gösteren süreç, analiz edilmeye çalışılmıştır.

2. DURUM ANALİZİ

Okulumuz amaç ve hedeflerinin geliştirilebilmesi için sahip olunan kaynakların tespiti, güçlü ve zayıf taraflar ile kurumun kontrolü dışındaki olumlu ya da olumsuz gelişmelerin saptanması amacıyla mevcut durum analizi yapılmıştır. Bu analiz, okulumuzun/kurumumuzun kendisini ve çevresini daha iyi tanımasına yardımcı olacak ve stratejik planın sonraki aşamalarından daha sağlıklı sonuçlar elde edilmesini sağlayacaktır.

Durum analizi bölümünde, aşağıdaki hususlarla ilgili analiz ve değerlendirmeler yapılmıştır;

- Kurumsal tarihçe
- Uygulanmakta olan planın değerlendirilmesi
- Mevzuat analizi
- Üst politika belgelerinin analizi
- Faaliyet alanları ile ürün ve hizmetlerin belirlenmesi
- Paydaş analizi
- Kuruluş içi analiz
- Dış çevre analizi (Politik, ekonomik, sosyal, teknolojik, yasal ve çevresel analiz)
- Güçlü ve zayıf yönler ile fırsatlar ve tehditler (GZFT) analizi
- Tespit ve ihtiyaçların belirlenmesi

2.1. Kurumsal Tarihçe



Adana ili, Sarıçam ilçesinde bulunan Dağcı İlkokulu ilçe merkezine 17 km, il merkezine ise 22 km uzaklıktadır. Kurumumuz Adana İli, Sarıçam İlçesi, Dağcı Mahallesi'nde faaliyet göstermektedir. Okulumuz adını bulunduğu yerleşim yerinden almıştır. Dağcı İlkokulu 1989 yılında iki derslikle eğitime başlamış olup 1998 yılında sekiz derslikli bina yapılmış ve ana bina olarak kullanılmaya başlanmıştır. 2022 yılında bölge nüfusunun artmasına ve Suluca Ceza İnfaz Kurumu'na tahsisli lojmanların adres kayıt bölgesinin okulumuza tanımlanmasına bağlı olarak sınıf mevcudlarımız hızla artmıştır. Bunun sonucunda sınıf/şube sayılarımız artmış ve 2022-2023 Eğitim Öğretim Yılında ikili öğretime geçilmiştir.

Kurum yerleşkemizde üçü eğitim öğretim faaliyetlerinde kullanılmak üzere toplam dört binamız vardır. Okulumuzda okulöncesi, ilkökul ve ortaokul kademelerinde eğitim öğretim faaliyetleri sürdürülmektedir. 2023-2024 Eğitim Öğretim Yılı itibariyle okulumuzda 350'nin üzerinde öğrenci bulunmaktadır.

2.2. Uygulanmakta Olan Stratejik Planın Değerlendirilmesi

2019 yılında yürürlüğe giren Dağcı İlk/Ortaokulu stratejik planı; "stratejik plan hazırlık süreci", "durum analizi", "misyon, vizyon ve temel değerlendirme", "amaç, hedef ve eylemler", "maliyetlendirme" ile "izleme ve değerlendirme" olmak üzere altı bölümden oluşturulmuştur.

2019-2023 Stratejik Planımızın III. Bölümde yer alan "Temel Değerlerimiz" başlığında belirtilen değerlerin stratejik plan süresince öğrencilere yönelik içeriklerde sıklıkla kullanıldığı ve hatta bunlara ek değerlerin öğrencilere sunulduğu görülmüştür. Esas göstergeler olan stratejik amaçlardan ilki olan okullaşma oranının artırılması konusunda başarılı olduğu gözlemlenmiştir. Adrese dayalı kayıt bölgemiz içerisinde

olan yerleşim yerlerinde okullaşma oranının yükseldiği görülmüştür. Okullaşma oranının artırılması stratejik hedefinin eylem ifadelerinden olan “Özel eğitime ihtiyaç duyan bireylere yönelik kolaylaştırıcı tedbirler alınması için rampa yapılması” hedefine bu yıl içerisinde ulaşılmıştır. Aynı stratejik hedefin bir başka eylem ifadesi olan “Devamsızlık yapan öğrencilerin tespiti ve erken uyarı sistemi için çalışmalar yapılacaktır.” eylemine ilişkin olarak veli görüşmeleri yapılmıştır. Ancak bu eyleme ilişkin, velilerin mevsimlik işçi olması sebebiyle kısmi bir başarı elde edilmiştir.

İkinci stratejik amacımız olan “Eğitim ve öğretimde kalitenin artırılmasına yönelik olarak bilimsel ve sportif faaliyetlere katılımın artırılması” için çalışmalar yapılmıştır. Aynı stratejik amaç doğrultusunda ortaokul öğrencilerimize yönelik ortaöğretim kurumlarına geziler düzenlenmiş ve tercih danışmanlığı kapsamında çalışmalar yapılmıştır.

Bir önceki stratejik planımızda; üçüncü ve sonuncu stratejik amacımız olan kurumsal kapasitenin artırılmasına yönelik olarak okul donanım ve fiziki imkanlarında iyileştirmeler ödenek eksikliği sebebiyle kısmi olarak gerçekleştirilmiştir. Okulun fiziki şartlarının ve kullanım alanlarının iyileştirilmesi için; atıl durumdaki binamız fen laboratuvarına dönüştürülmüş, okul içinde bulunan tuvaletler yenilenerek öğrenci kullanımına açılmıştır. Ayrıca yine bu amaca dahil edilebilecek olan okul öğretmen sayısında, öğrenci sayısının artmasına bağlı olarak okul öncesi, ilkököl ve ortaoköl düzeyinde öğretmen mevcudu artmıştır. Ancak öğretmen ihtiyacımız devam etmekte, öğrenci sayılarının artmasına bağlı olarak bu eksikliğin hızla giderilmesine ihtiyaç duyulmaktadır.

2.3. Yasal Yükümlülükler ve Mevzuat Analizi

Dağcı İlkokulu Müdürlüğümüz, Milli Eğitim Bakanlığı'na bağlı resmi bir devlet kurumu olarak görev ve faaliyetlerini T.C. Anayasası başta olmak üzere temel olarak listelenmiş başlıca mevzuat hükümlerine dayanarak sürdürmektedir.

- 1739 Sayılı Milli Eğitim Temel Kanunu
 - 222 Sayılı İlköğretim Ve Eğitim Temel Kanunu
 - 657 Sayılı Devlet Memurları Kanunu
 - Özel Öğretim Kurumları Yönetmeliği
 - İl Ve İlçe Milli Eğitim Müdürlükleri Yönetmeliği
 - Okul Öncesi Eğitim ve İlköğretim Kurumları Yönetmeliği
 - Ortaöğretim Kurumları Yönetmeliği
 - İlköğretim Ve Ortaöğretim Kurumları Sosyal Etkinlikler Yönetmeliği
 - Milli Eğitim Bakanlığı Ve Bakanlığa Bağlı Kuruluşlardan Gelen Genelgeler
- Detaylı olarak yasal yükümlülük ve dayanaklarımızı belirten tablo sunulmuştur.

Tablo 2.Yasal Yükümlülükler ve Dayanakları Tablosu

YASAL YÜKÜMLÜLÜK (GÖREVLER)	DAYANAK(KANUN, YÖNETMELİK, GENELGE, YÖNERGE)
Atama	657 Sayılı Devlet Memurları Kanunu
	Milli Eğitim Bakanlığına Bağlı Okul ve Kurumların Yönetici ve Öğretmenlerinin Norm Kadrolarına İlişkin Yönetmelik
	Milli Eğitim Bakanlığı Eğitim Kurumları Yöneticilerinin Atama ve Yer Değiştirmelerine İlişkin Yönetmelik
	Milli Eğitim Bakanlığı Öğretmenlerinin Atama ve Yer Değiştirme Yönetmeliği
Ödül, Disiplin	Devlet Memurları Kanunu
	6528 Sayılı Milli Eğitim Temel Kanunu İle Bazı Kanun ve Kanun Hükmünde Kararnamelerde Değişiklik Yapılmasına Dair Kanun
	Milli Eğitim Bakanlığı Personeline Başarı, Üstün Başarı ve Ödül Verilmesine Dair Yönerge
	Milli Eğitim Bakanlığı Disiplin Amirleri Yönetmeliği
Okul Yönetimi	1739 Sayılı Milli Eğitim Temel Kanunu
	Milli Eğitim Bakanlığı İlköğretim Kurumları Yönetmeliği
	Milli Eğitim Bakanlığı Okul Aile Birliği Yönetmeliği
	Milli Eğitim Bakanlığı Eğitim Bölgeleri ve Eğitim Kurulları Yönergesi
	MEB Yönetici ve Öğretmenlerin Ders ve Ek Ders Saatlerine İlişkin Karar
	Taşınır Mal Yönetmeliği
Eğitim-Öğretim	Anayasa
	1739 Sayılı Milli Eğitim Temel Kanunu
	222 Sayılı İlköğretim ve Eğitim Kanunu
	6287 Sayılı İlköğretim ve Eğitim Kanunu ile Bazı Kanunlarda Değişiklik Yapılmasına Dair Kanun
	Milli Eğitim Bakanlığı İlköğretim Kurumları Yönetmeliği
	Milli Eğitim Bakanlığı Eğitim Öğretim Çalışmalarının Planlı Yürütülmesine İlişkin Yönerge
	Milli Eğitim Bakanlığı Öğrenci Yetiştirme Kursları Yönergesi
	Milli Eğitim Bakanlığı Ders Kitapları ve Eğitim Araçları Yönetmeliği
	Milli Eğitim Bakanlığı Öğrencilerin Ders Dışı Eğitim ve Öğretim Faaliyetleri Hakkında Yönetmelik
Personel İşleri	Milli Eğitim Bakanlığı Personel İzin Yönergesi
	Devlet Memurları Tedavi ve Cenaze Giderleri Yönetmeliği
	Kamu Kurum ve Kuruluşlarında Çalışan Personelin Kılık Kıyafet Yönetmeliği
	Memurların Hastalık Raporlarını Verecek Hekim ve Sağlık Kurulları Hakkındaki Yönetmelik
	Milli Eğitim Bakanlığı Personeli Görevde Yükseltme ve Unvan Değişikliği Yönetmeliği
	Öğretmenlik Kariyer Basamaklarında Yükseltme Yönetmeliği
Mühür, Yazışma, Arşiv	Resmi Mühür Yönetmeliği
	Resmi Yazışmalarda Uygulanacak Usul ve Esaslar Hakkındaki Yönetmelik
	Milli Eğitim Bakanlığı Evrak Yönergesi
	Milli Eğitim Bakanlığı Arşiv Hizmetleri Yönetmeliği
Rehberlik ve Sosyal Etkinlikler	Milli Eğitim Bakanlığı Rehberlik ve Psikolojik Danışma Hizmetleri Yönet.
	Okul Spor Kulüpleri Yönetmeliği
	Milli Eğitim Bakanlığı İlköğretim ve Ortaöğretim Sosyal Etkinlikler Yönetmeliği
Öğrenci İşleri	Milli Eğitim Bakanlığı İlköğretim Kurumları Yönetmeliği
	Milli Eğitim Bakanlığı Demokrasi Eğitimi ve Okul Meclisleri Yönergesi
	Okul Servis Araçları Hizmet Yönetmeliği
İsim ve Tanıtım	Milli Eğitim Bakanlığı Kurum Tanıtım Yönetmeliği
	Milli Eğitim Bakanlığına Bağlı Kurumlara Ait Açma, Kapatma ve Ad Verme Yönetmeliği
Sivil Savunma	Sabotajlara Karşı Koruma Yönetmeliği
	Binaların Yangından Korunması Hakkındaki Yönetmelik
	Daire ve Müesseseler İçin Sivil Savunma İşleri Kılavuzu

2.4. Üst Politika Belgeleri Analizi

Dağcı İlkokulu Müdürlüğü görev ve sorumluluk yükleyen amir hükümlerin tespit edilmesi için tüm üst politika belgeleri ayrıntılı olarak taranmış ve bu belgelerde yer alan politikalar incelenmiştir. Bu çerçevede Dağcı İlkokulu Müdürlüğü 2024-2028 Stratejik Planı'nın stratejik amaç, hedef, performans göstergeleri ve stratejileri hazırlanırken bu belgelerden yararlanılmıştır. Millî Eğitim Bakanlığımızın 2024-2028 Planı başta olmak üzere üst politika belgeleri temel üst politika belgeleri ve diğer üst politika belgeleri olarak iki bölümde incelenmiştir. Üst politika belgeleri ile stratejik plan ilişkisinin kurulması amacıyla üst politika belgeleri analiz tablosu oluşturulmuştur.

Tablo 3.Üst Politika Belgeleri Analizi Tablosu

Üst Politika Belgesi	İlgili Bölüm/Referans	Verilen Görevler/İhtiyaçlar
İlçe Millî Eğitim Müdürlüğü Stratejik Planı	Amaç ve Hedeflere İlişkin Mimari	Temel Eğitim İle İlgili Tüm Amaç ve Hedefler
İl Millî Eğitim Müdürlüğü Stratejik Planı	Amaç ve Hedeflere İlişkin Mimari	Temel Eğitim İle İlgili Tüm Amaç ve Hedefler
Millî Eğitim Bakanlığı Stratejik Planı	Tablo 6: MEB Faaliyet Alanları ile Ürün ve Hizmetler	1,2,3,4,5,12,15,16,17,18,19,20,21,31,32,33,34 sayılı maddelerde yer alana Eğitim ve Öğretim ile ilgili ürün ve hizmetler 2,3,4 ve 8. Sayılı maddelerde yer alan Bilimsel, Kültürel, Sanatsal ve Sportif Faaliyetler ile ilgili ürün ve hizmetler
12. Kalkınma Planı	Yurt İçi Tasarruflar	350.2, 352.3 Sayılı Tedbir Maddeleri
	Eğitim	658, 659, 660 Sayılı Amaç Maddeleri ve Bunlara Bağlı Politika ile Tedbir Maddeleri
	Çocuk	731.2, 731.3, 731.4, 731.5, 731.6, 732.1, 732.3, 732.5,733.1, 733.2, 734.4, 735.7, 735.8, 738.2, 738.3, 739.1,739.2, 739.3, 739.4, 740.4, 742.4, 744 Sayılı Tedbir Maddeleri
	Engelli Hizmetleri	758.1, 758.2, 758.3, 758.4, 758.5 Sayılı Tedbir Maddeleri
	Kültür ve Sanat	783.1, 783.2, 783.5, 785.1, 785.2, 785.3, 789.1,789.2, 790.4, 793.2 Sayılı Tedbir Maddeleri
	Spor	796.1, 796.2, 796.3, 798.3, 799.1, 799.2, 799.3 Sayılı Tedbir Maddeleri
	Afet Yönetimi	830.7, 831.3, 832.1, 832.4, 833.6, 839.1, 839.3, 841.1 Sayılı Tedbir
Orta Vadeli Program (2024-2026)	Afet Yönetimi	1 Tedbir
	Dijital Dönüşüm	4 Tedbir
	Afetlere Duyarlı Bütünleşik Mekansal Planlama	1 Tedbir
	İklim Değişikliği Mevzuatı, Emisyon Ticaret Sistemi, Sınırdaki Karbon Düzenlemesi Mekanizmasına Uyum	1 Tedbir
Cumhurbaşkanlığı 2024 Yıllık Programı	Yurt İçi Tasarruflar	350.2, 352.3 Sayılı Tedbir Maddeleri
	Eğitim	661.1, 661.4, P. 661, P. 662, P. 663, P.664, P.665, P.666, P.667, P.668, P.670, P.672, P.676, P.678 Sayılı Politika ve Tedbir Maddeleri
	Çocuk	P.732, 731.2, 731.3, 731.4, 731.5,733.1, 733.2,739.3, 739.4, 740.4, 742.4, P.743,744.1 Sayılı Politika ve Tedbir Maddeleri
	Engelli Hizmetleri	758.2, 758.3 Sayılı Tedbir Maddeleri
	Kültür ve Sanat	783.1, 785.1, 785.2, 789.1 Sayılı Tedbir Maddeleri

2.5. Faaliyet Alanları ile Ürün/Hizmetlerin Belirlenmesi

Mevzuat analizi çıktıları dolayısıyla görev ve sorumluluklar dikkate alınarak okulumuzun sunduğu temel ürün ve hizmetler belirlenmiştir. Belirlenen ürün ve hizmetler Tablo 4'te belirtildiği gibi belirli faaliyet alanları altında toplanmıştır. Kurumun bağlı bulunduğu anayasa, kanun, tüzük, yönetmelik, genelge ve yönerge kaynaklı yetki, görev ve sorumluluklarına bağlı olarak kurumun yaptığı iş ve işlemler sıralanıp gruplandırılmıştır.

Tablo 4.Faaliyet Alanlar/Ürün ve Hizmetler Tablosu

Faaliyet Alanı	Ürün/Hizmetler
Eğitim ve Öğretim	<ul style="list-style-type: none">Eğitim ve öğretim programlarının uygulanmasıÖğrencilerimizin eğitim ve öğretime devamlarının ve eğitim ve öğretimi tamamlamalarının sağlanmasıÖğrenci başarısını artırmaya yönelik faaliyetlerin yürütülmesiÖğrenci kayıt ve nakil işlemlerinin gerçekleştirilmesiDers kitaplarının ve diğer eğitim materyallerinin öğrenci kullanımına sunulmasıEğitsel tanılama ve yönlendirme faaliyetlerinin yürütülmesiÖğrenci akademik başarı ve öğrenme kazanımlarının seviyesinin artırılmasıDestekleme ve Yetiştirme Kurs Programları'nın uygulanmasıİlkokullarda Yetiştirme Programı'nın (İYEP) uygulanmasıÖğrencilerimizin bilişsel, duygusal ve fiziksel olarak çok boyutlu gelişimini önemseyen ve bilgiden çok görgüyü temele alan uygulamalar yürütülmesi
Rehberlik Faaliyetleri	<ul style="list-style-type: none">Kişisel, eğitsel ve mesleki rehberlik faaliyetlerinin yürütülmesiÖğrencilerin mizaç, ilgi ve yeteneklerine uygun eğitimi alabilmelerine imkân veren işlevsel bir rehberlik yapılanmasının yürütülmesiBilim ve Sanat Merkezleri'nde (BİLSEM) eğitim alacak özel yetenekli öğrencilerin yönlendirilmesi, tanınması ve yerleştirilmesiFiziksel ve zihinsel dezavantajlı öğrencilerimizi akranlarından soyutlamayan ve birlikte yaşama kültürünü güçlendiren eğitimde adalet temelli yaklaşım modelinin yürütülmesiAlkol, tütün, uyuşturucu ve teknoloji bağımlılığına yönelik önleyici çalışmaların yürütülmesiÜst öğretime yönelik yönlendirme faaliyetlerinin yürütülmesi

<p>Bilimsel, Kültürel, Sanatsal, Sosyal ve Sportif Faaliyetler</p>	<ul style="list-style-type: none"> • Tarihi, turistik, müze, ören yeri, fuar vb. gezi faaliyetlerinin gerçekleştirilmesi. • Okuma kültürünün geliştirilmesine yönelik çalışmaların yürütülmesi • Öğrencilere yönelik yerel ve ulusal düzeyde bilimsel, kültürel, sanatsal ve sportif faaliyetlerin düzenlenmesi ve katılımın artırılması • Kültürümüzü tanıtmaya yönelik çalışmalar yürütülmesi • Okul kültürünü ve aidiyetini benimsetmeye ve geliştirmeye yönelik bilimsel, kültürel, sanatsal, sosyal ve sportif takımların, toplulukların kurulması • Sportif ve sanatsal alanda yetenekli öğrencilerin tanılama ve yönlendirme faaliyetlerinin yürütülmesi • Bilimsel, kültürel, sanatsal, sosyal ve sportif alanlarda öğrenci kulüplerin oluşturularak bu kapsamda faaliyetler yürütülmesi • Yerel ve ulusal düzeyde dinleti, gösteri, sunum, programların düzenlenmesi • Belirli gün ve haftalarda anma ve/veya farkındalık oluşturmaya ilişkin programların düzenlenmesi
<p>İnsan Kaynakları Faaliyetleri</p>	<ul style="list-style-type: none"> • Çalışanların ilgili mevzuat hükümlerine ilişkin görev ve sorumluluklarının takibi, kontrolü ve geri dönütlerin sağlanması • Çalışanları özlük işlerinin takibi ve yürütülmesi • Çalışanların ücret ödemelerinin takibi ve kontrolü • Norm kadroya ilişkin iş ve işlemlerin yürütülmesi • Çalışanların mesleki gelişimlerine yönelik faaliyetlerinin duyurulması ve teşvik edilmesi
<p>Okul Aile Birliği Faaliyetleri</p>	<ul style="list-style-type: none"> • Okul-aile birliğine ilişkin iş ve işlemlerin mevzuat hükümleri doğrultusunda yürütülmesi • Öğrenci, veli ve okul arasında işbirliğini arttırmaya yönelik faaliyetler yürütülmesi
<p>Ölçme Değerlendirme Faaliyetleri</p>	<ul style="list-style-type: none"> • Farklı sınıf seviyelerinde öğrenim gören öğrencilerin öğretim programlarında yer alan kazanımları edinme düzeylerinin belirlenmesi ve izlenmesi • Sınavlara ilişkin değerlendirme ve sonuç belgelerinin öğrenci ile paylaşılması • Okul bünyesinde yapılacak olan merkezi sınavlara ilişkin idari ve fiziki gereksinimlerin sağlanması • Öğrencilerin yılsonu belgelerine ilişkin iş ve işlemlerin yürütülmesi

2.6. Paydaş Analizi

Kurumumuzun temel paydaşları öğrenci, veli ve öğretmen olmakla birlikte eğitimin dışsal etkisi nedeniyle okul çevresinde etkileşim içinde olunan geniş bir paydaş kitlesi bulunmaktadır. Paydaşlarımızın görüşleri anket, toplantı, dilek ve istek kutuları, elektronik ortamda iletilen önerilerde dâhil olmak üzere çeşitli yöntemlerle sürekli olarak alınmaktadır.

“EK-1 Paydaş Sınıflandırma Matrisi” ile paydaşlarımız ve yararlanma durumlarımız belirlenerek ekte sunulmuştur.

“EK-2 Paydaş Önceliklendirme Matrisi” ile paydaşlarımızın önceliklendirmesi yapıp ekte sunulmuştur.

“Ek-3 Yararlanıcı Ürün/Hizmet Matrisi” ile paydaşlarımıza ilişkin sunulan hizmet ve ürünler detaylandırılmış ve ekte sunulmuştur.

“Ek-4 Paydaş Anketleri” kullanılarak paydaşlarımızın okula ilişkin görüş ve tutumları alınarak ekte sunulmuştur.

İç paydaşlar, okulda gerçekleşen her faaliyetten doğrudan etkilenen veya bir faaliyeti ilerletme/yavaşlatma etkisine sahip olanlardır. Okul/kurumun bir parçası olan bireyleri ifade eder. Okul müdürü, müdür yardımcıları, öğretmenler, öğrenciler, destek personeli ve okul aile birliği üyeleri iç paydaşlarımızdır.

Dış paydaşlar, okulun bir parçası olmayan ancak okulda gerçekleşen her faaliyetten dolayı olarak etkilenen, bağlı/ilişkili/ilgili kişi, grup ya da kurumları ifade eder.

Stratejik Planlama sürecinde katılımcılığa önem veren okulumuz tüm paydaşların görüş, talep, öneri ve desteklerinin stratejik planlama sürecine dâhil edilmesini hedeflemiştir. Bu kapsamda Dağcı İlkokulu, faaliyetleriyle ilgili sunulan hizmetlere ilişkin memnuniyetlerin saptanması, kuruma ilişkin beklentiler, kuruma ilişkin durum tespiti, kurumsal iş birliği ve eşgüdüm, GZFT, önerilerin tespiti vb. konular hakkında Dağcı İlkokulu Stratejik Planlama Ekibi ile toplantılar düzenlenmiştir. Okulumuzun temel paydaşları olan öğrenci, veli ve öğretmenlerin görüş ve önerilerini almak üzere anketler uygulanmıştır.

Paydaş anketlerine ilişkin ortaya çıkan temel sonuçlara aşağıda yer verilmiştir:

ÖĞRENCİ ANKETİ SONUÇLARI:

NO	GÖSTERGELER	MEMNUNİYET ANKET SONUCU %
01-	Okulumu seviyorum.	94
02-	Okulumda kendimi güvende hissediyorum.	92
03-	Okulumun içi ve bahçesi temizdir.	86
04-	Öğretmenim adildir.	96
05-	Öğretmenim benimle ilgileniyor.	94
06-	Yardıma ihtiyacım olursa öğretmenim bana yardım eder.	94
07-	Öğretmenim derse katılmamı sağlar.	90
08-	Öğretmenim dersleri farklı araçlar kullanarak anlatır.	88
09-	Okulda ders dışı eğlenceli etkinlikler var.	84
10-	Teneffüslerde ihtiyaçlarımı giderebiliyorum.	70
11-	Öğretmenim her gün beni çok çalıştırıyor.	20
	GENEL DEĞERLENDİRME	80

Olumlu (Başarılı) yönlerimiz: Öğrencilerimiz okulda kendilerini güvende hissedip okulu sevmektedirler. Okula uyum konusunda sıkıntı yaşamamaktadırlar. Okul müdürü, öğretmenler ve rehberlik servisi ile iletişim kurup sorunlarını ve isteklerini rahatlıkla dile getirmekte ve çözüm bulabilmektedir. Sınavları, değerlendirmeleri ve öğretmen yaklaşımlarını yeterince adil bulmaktadırlar.

Olumsuz (başarısız) yönlerimiz: Öğrencilerimiz okulun fiziki şartlarının geliştirilebilir olduğu ve daha fazla sosyal kültürel faaliyetler yürütülmesi gerektiği görüşünde olduğu görülmektedir.

ÖĞRETMEN ANKETİ SONUÇLARI:

NO	GÖSTERGELER	MEMNUNİYET ANKET SONUCU %
01-	Okulun misyonu ve vizyonunu tam olarak anlıyorum.	88
02-	Okulda eğitim ve yönetim kalitesi sürekli olarak gelişiyor.	94
03-	Okul temiz ve hijyeniktir.	90
04-	Okul, öğrencilerin ve personelin güvenliğini sağlamak için uygun güvenlik önlemleri alır.	98
05-	Okul, yeni kabul edilen öğrencilere uygun desteği sağlar.	98
06-	Okulumuz mesleki yeterliliğimi geliştirmek için eğitim fırsatları sunuyor.	80
07-	Okul yönetimimiz öğretmenleri etkin bir şekilde yönlendirir.	98
08-	Okulumuz, öğrencilerin öğrenme ilgisini uyandıracak bir öğrenme ortamı oluşturmuştur.	96
09-	Etkili bir öğretmen olmak için ihtiyaç duyduğum kaynaklara erişimim var.	90
10-	Bana sunulan kaynakları kullanmak için gerekli eğitime sahibim.	98
11-	Okulumuzun, farklı ihtiyaçları olan öğrencileri desteklemek için etkin bir politikası vardır.	80
12-	Okulumuz müfredat uygulamasını etkin bir şekilde izler.	98
13-	Okulumuz, velilere uygun etkinlikler düzenlemektedir.	90
14-	Diğer öğretmenlerle iş birliği yaparım.	96
15-	Okul personeli arasında dostane bir ilişki sürdürülür.	94
16-	Takım ruhumuz ve moralimiz yüksek.	88
17-	Okulumuza aidiyet hissediyorum.	98
	GENEL DEĞERLENDİRME	92

Olumlu (Başarılı) yönlerimiz: Öğretmenlerimiz kendilerini okula ait hissetmektedirler. Okuldaki eğitim ve yönetim kalitesini sürekli olarak geliştirmekte bulmuşlardır. Takım ruhumuz ve moralimiz yüksektir. Okul, öğretmen gelişimi için fırsatlar sunmakta, yenilik çalışmalarında destek olmaktadır. Öğretmenler arası işbirliği yapılmaktadır. Yapılacak çalışmalarda öğretmenin fikri alınmaktadır. İdare açısından öğretmenler rahattır. Duyurular zamanında iletilmektedir.

Olumsuz (başarısız) yönlerimiz: Farklı ihtiyaçları olan personel ve öğrencilere yönelik iyileştirmeler yapılabileceği görüşü öne çıkmıştır.

VELİ ANKETİ SONUÇLARI:

NO	GÖSTERGELER	MEMNUNİYET ANKET SONUCU %
01-	Okulun misyonu ve vizyonunu tam olarak anlıyorum.	80
02-	Okulda eğitim ve yönetim kalitesi sürekli olarak gelişiyor.	96
03-	Okul temiz ve hijyeniktir.	88
04-	Okul, öğrencilerin ve personelin güvenliğini sağlamak için uygun güvenlik önlemleri alır.	90
05-	Okul, yeni kabul edilen öğrencilere uygun desteği sağlar.	96
06-	Okul, çocuğumun okumaya olan ilgisini geliştirmesine yardımcı olabilir.	90
07-	Okul, çocuğumun öğrenme ilgisini güçlendiriyor.	88
08-	Okul, çocuğumun ahlaki gelişimini teşvik edebilir.	92
9-	Okul, çocuğumun öğrenme performansı ve gelişimi hakkında beni iyi bilgilendiriyor.	78
10-	Okul çocuğuma duygusal rahatsızlık ve öğrenme güçlükleri ile karşılaştığında yeterli desteği ve rehberlik sağlar.	82
11-	Öğretmenlerin benimle iletişim kurma yöntemlerinden memnunum.	90
12-	Herhangi bir problem durumunda müdür endişelerime cevap veriyor.	92
13-	Okulda, velilerin ihtiyaçlarına uygun eğitim faaliyetleri düzenlenir.	72
14-	Okulun veli etkinliklerine aktif olarak katılırım.	70
15-	Bir veli olarak okula aidiyet hissediyorum.	78
16-	Çocuğumun ev ödevlerini tamamlamasını sağlarım.	96
17-	Çocuğumu okumaya teşvik ederim.	94
18-	Çocuğumun her gün okula gitmesini sağlarım.	96
19-	Çocuğumun eğitiminde aktif bir ortağım.	94
	GENEL DEĞERLENDİRME	87

Olumlu (Başarılı) yönlerimiz: Okulumuz, velilerimizi öğrencilerin öğrenme performansı ve gelişimi hakkında bilgilendirmektedir. Velinin, öğrencinin gelişimini tüm yönleri ile anlamasına yardımcı olmaktadır. Bu sebeple yaptığımız ankette öğrencilerimizin öğrenme ilgisi ve okumaya olan ilgisi güçlü çıkmıştır. Velilerimizin, öğretmenlere ve idareye ihtiyaç duyduğu zamanlarda görüşme imkanları vardır. Öğrencilerle ilgili herhangi sorunda anında müdahale edilip, sorunlar çözülebilmektedir. Öğrencinin devam etmediği zaman veli aranıp haber verilmektedir. Okul temiz ve bakımlı olup, dersler araç ve gereçlerle işlenip öğrencilerle ilgilenilmektedir. Okul sitesi güncel olup, gerekli bilgilere ulaşılabilir.

Olumsuz (başarısız) yönlerimiz: Okulda velilere yönelik düzenlenen yetişkinlere ilişkin faaliyetleri yetersiz görülmektedir.

2.7. Okul/Kurum İçi Analiz

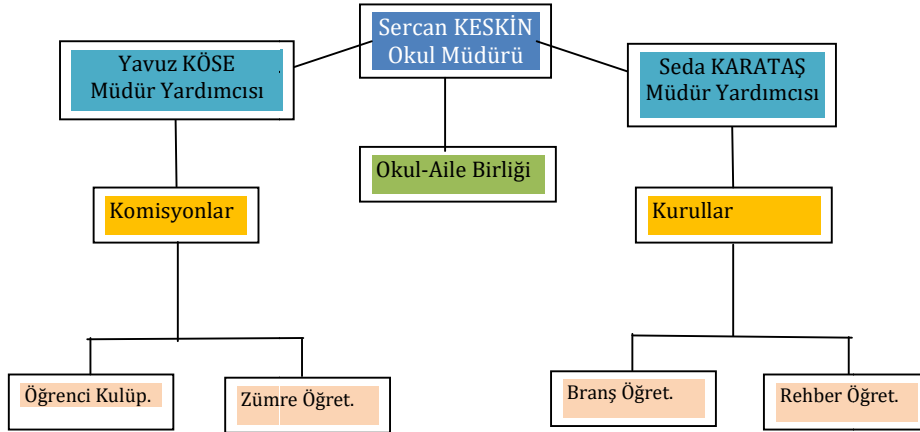
Okul içi analiz; insan kaynaklarının yetkinlik düzeyi, kurum kültürü, teknoloji ve bilişim altyapısı, fiziki ve mali kaynaklara ilişkin analizlerin yapılarak okul mevcut kapasitesinin değerlendirilmesidir.

Kuruluş içi analiz başlığı altında; Teşkilat Yapısı, İnsan Kaynakları, Teknolojik Düzey, Mali Kaynaklar, İstatistikî Veriler bölümlerine yer verilmiştir.



Öğretmenler odası ve idare odaları

2.7.1. Teşkilat Yapısı



Tablo 5. Okul/Kurum İçi Analiz İçerik Tablosu

Okul/Kurum İçi	Analiz İçerik Tablosu																																			
Öğrenci Sayıları	Erkek Öğrenci Sayısı	:120																																		
	Kız Öğrenci Sayısı	:108																																		
	TOPLAM	:228																																		
Akademik Başarı Verileri	Üst Sınıfa Geçen İlkokul Öğrenci Sayısı	: 166																																		
	Sınıf Tekrarına Kalan İlkokul Öğrenci Sayısı	: 8																																		
Sosyal-Kültürel-Bilimsel Ve Sportif Başarı Verileri	BİLSEM'e Devam Eden Öğrenci Sayısı	: 1																																		
Öğrenme Stilleri Envanteri	Görsel	: 85																																		
	İşitsel	: 84																																		
	Dokunsal	: 59																																		
Devam-Devamsızlık Verileri	0-10 gün arası özürlü devamsızlık	: 3																																		
	0-10 gün arası özürsüz devamsızlık	: 75																																		
	10-20 gün arası özürlü devamsızlık	: 0																																		
	10-20 gün arası özürsüz devamsızlık	: 20																																		
	20 gün ve üzeri özürlü devamsızlık	: 1																																		
	20 gün ve üzeri özürsüz devamsızlık	: 24																																		
İnsan Kaynakları Verileri	<table border="1"> <thead> <tr> <th>Unvan</th> <th>Erkek</th> <th>Kadın</th> <th>Toplam</th> </tr> </thead> <tbody> <tr> <td>İdari Personel</td> <td>2</td> <td>0</td> <td>2</td> </tr> <tr> <td>Okul Öncesi Öğretmeni</td> <td>0</td> <td>1</td> <td>1</td> </tr> <tr> <td>Sınıf Öğretmeni</td> <td>3</td> <td>4</td> <td>7</td> </tr> <tr> <td>Rehber Öğretmen</td> <td>0</td> <td>0</td> <td>0</td> </tr> <tr> <td>Yardımcı Personel</td> <td>1</td> <td>0</td> <td>1</td> </tr> <tr> <td>Güvenlik Personeli</td> <td>0</td> <td>0</td> <td>0</td> </tr> <tr> <td>Toplam Çalışan Sayıları</td> <td>6</td> <td>5</td> <td>11</td> </tr> </tbody> </table>				Unvan	Erkek	Kadın	Toplam	İdari Personel	2	0	2	Okul Öncesi Öğretmeni	0	1	1	Sınıf Öğretmeni	3	4	7	Rehber Öğretmen	0	0	0	Yardımcı Personel	1	0	1	Güvenlik Personeli	0	0	0	Toplam Çalışan Sayıları	6	5	11
Unvan	Erkek	Kadın	Toplam																																	
İdari Personel	2	0	2																																	
Okul Öncesi Öğretmeni	0	1	1																																	
Sınıf Öğretmeni	3	4	7																																	
Rehber Öğretmen	0	0	0																																	
Yardımcı Personel	1	0	1																																	
Güvenlik Personeli	0	0	0																																	
Toplam Çalışan Sayıları	6	5	11																																	
Öğretmenlerin Hizmet İçi Eğitime Katılma Oranları	Hizmet İçi Eğitimlere Katılan Öğretmen Sayısı	: 7																																		
	Öğretmenlerin Hizmet İçi Eğitime Katılımı (%)	: 100																																		
	Yıl İçerisinde Tamamlanan Hizmet İçi Eğitim	: 15																																		
Öğrenme Ortamı Verileri	<table border="1"> <thead> <tr> <th colspan="2">OKUL BÖLÜMLERİ</th> </tr> </thead> <tbody> <tr> <td>Okul Kat Sayısı</td> <td>2</td> </tr> <tr> <td>Derslik Sayısı</td> <td>9</td> </tr> <tr> <td>Derslik Birim Alanı (m²)</td> <td>32 m²</td> </tr> <tr> <td>Kullanılan Derslik Sayısı</td> <td>9</td> </tr> <tr> <td>Şube Sayısı</td> <td>9</td> </tr> <tr> <td>İdari Odaların Alanı (m²)</td> <td>24 m²</td> </tr> <tr> <td>Öğretmenler Odası (m²)</td> <td>18 m²</td> </tr> <tr> <td>Okul Oturma Alanı (m²)</td> <td>540 m²</td> </tr> <tr> <td>Okul Bahçesi (Açık Alan)(m²)</td> <td>5400 m²</td> </tr> <tr> <td>Okul Kapalı Alan (m²)</td> <td>540 m²</td> </tr> <tr> <td>Sanatsal, bilimsel ve sportif amaçlı toplam alan</td> <td>700 m²</td> </tr> <tr> <td>Kantin (m²)</td> <td>0</td> </tr> <tr> <td>Tuvalet Sayısı</td> <td>6</td> </tr> </tbody> </table>				OKUL BÖLÜMLERİ		Okul Kat Sayısı	2	Derslik Sayısı	9	Derslik Birim Alanı (m ²)	32 m ²	Kullanılan Derslik Sayısı	9	Şube Sayısı	9	İdari Odaların Alanı (m ²)	24 m ²	Öğretmenler Odası (m ²)	18 m ²	Okul Oturma Alanı (m ²)	540 m ²	Okul Bahçesi (Açık Alan)(m ²)	5400 m ²	Okul Kapalı Alan (m ²)	540 m ²	Sanatsal, bilimsel ve sportif amaçlı toplam alan	700 m ²	Kantin (m ²)	0	Tuvalet Sayısı	6				
OKUL BÖLÜMLERİ																																				
Okul Kat Sayısı	2																																			
Derslik Sayısı	9																																			
Derslik Birim Alanı (m ²)	32 m ²																																			
Kullanılan Derslik Sayısı	9																																			
Şube Sayısı	9																																			
İdari Odaların Alanı (m ²)	24 m ²																																			
Öğretmenler Odası (m ²)	18 m ²																																			
Okul Oturma Alanı (m ²)	540 m ²																																			
Okul Bahçesi (Açık Alan)(m ²)	5400 m ²																																			
Okul Kapalı Alan (m ²)	540 m ²																																			
Sanatsal, bilimsel ve sportif amaçlı toplam alan	700 m ²																																			
Kantin (m ²)	0																																			
Tuvalet Sayısı	6																																			

	Özel Alanlar		Var	Yok
	Çok Amaçlı Salon			X
Çok Amaçlı Saha		X		
Kütüphane		X		
Fen Laboratuvarı		X		
Bilgisayar Laboratuvarı			X	
İş Atölyesi			X	
Beceri Atölyesi			X	
Pansiyon			X	

2.7.2. İnsan Kaynakları

Okulumuzda 2023-2024 öğretim yılında 8 kadrolu öğretmen ve 3 idari personel ve 1 yardımcı personel görev yapmaktadır.

Tablo 6. Okul/Kurum Çalışanları Tablosu

	KADROLU	SÖZLEŞMELİ	ÜCRETLİ	GÖREVLENDİRME	TOPLAM
İdari Personel	2	0	0	0	2
Öğretmen	8	0	0	0	8
Yardımcı Personel	1	0	0	0	1
Genel Toplam	12	0	0	0	11

Tablo 7. Öğretmen Norm Kadro Tablosu

SAYISAL OLARAK OKULUN YÖNETİCİ VE ÖĞRETMEN DURUMU				
BRANŞ	NORM	MEVCUT	İHTİYAÇ	AÇIKLAMALAR
Okul Müdürü	1	1	0	
Müdür Yardımcısı	2	2	0	
Sınıf Öğretmeni	7	7	0	Önümüzdeki eğitim öğretim yılında normun 1 artması planlanmaktadır.
Okul Öncesi	2	1	1	
Toplam	12	11	1	

Tablo 8. Çalışanların Görev Dağılımı

Çalışanın Unvanı	Görevleri
Okul Müdürü	Ders okutmanın yanında kanun, tüzük, yönetmelik, yönerge, program ve emirlere uygun olarak görevlerini yürütmeye, okulu düzene koymaya ve denetlemeye yetkilidir. Müdür, okulun amaçlarına uygun olarak yönetilmesinden, değerlendirilmesinden ve geliştirmesinden sorumludur. Okul müdürü, görev tanımında belirtilen diğer görevleri de yapar.
Müdür Yardımcısı	Ders okutmanın yanında okulun her türlü eğitim-öğretim, yönetim, öğrenci, personel, tahakkuk, ayniyat, yazışma, eğitici etkinlikler, yatılılık, bursluluk, güvenlik, beslenme, bakım, koruma, temizlik, düzen, halkla ilişkiler gibi işleriyle ilgili olarak okul müdürü tarafından verilen görevleri yapar. Bu görevlerin yapılmasından ve okulun amaçlarına uygun olarak işleyişinden müdüre karşı sorumludurlar. Müdür yardımcıları, görev tanımında belirtilen diğer görevleri de yapar.
Öğretmenler	Kendilerine verilen sınıfın veya şubenin derslerini, programda belirtilen esaslara göre plânlamak, okutmak, bunlarla ilgili uygulama ve deneyleri yapmak, ders dışında okulun eğitim-öğretim ve yönetim işlerine etkin bir biçimde katılmak ve bu konularda kanun, yönetmelik ve emirlerde belirtilen görevleri yerine getirmekle yükümlüdürler.
Yardımcı Hizmetler Personeli	Okul yönetiminde yapılacak plânlama ve iş bölümüne göre her türlü yazı ve dosyayı dağıtmak ve toplamak, başvuru sahiplerini karşılamak ve yol göstermek, hizmet yerlerini temizlemek, aydınlatmak ve ısıtma yerlerinde çalışmak, okula getirilen ve çıkarılan her türlü araç-gereç ve malzeme ile eşyayı taşıma ve yerleştirme işlerini yapmakla yükümlüdürler. Bu görevlerini yaparken okul yöneticilerine ve nöbetçi öğretmene karşı sorumludurlar.

Tablo 9. İdari Personelin Hizmet Süresine İlişkin Bilgiler

Hizmet Süreleri	2024 Yılı İtibarıyla	
	Kişi Sayısı	%
10-20 yıl ve üzeri	2	66
20+ yıl	1	33

Tablo 10. Okul/Kurumda Oluşan Yönetici Sirkülasyonu Oranı

	Yıl İçerisinde Okul/Kurumdan Ayrılan Yönetici Sayısı			Yıl İçerisinde Okul/Kurumda Göreve Başlayan Yönetici Sayısı		
	2021	2022	2023	2021	2022	2023
TOPLAM	0	0	3	0	0	3

Tablo 11. İdari Personelin Katıldığı Hizmet İçi Programları

Adı ve Soyadı	Görevi	Katıldığı Çalışmanın Adı	Katıldığı Yıl	Belge No
Sercan KESKİN	Okul Müdürü	Akran Zorbalığını Önleme Kursu	2023	2023010586
Yavuz KÖSE	Müdür Yardımcısı	Yetişkin Eğitimi ve Beden Dili Kursu	2024	2024980576
Seda KARATAŞ	Müdür Yardımcısı	Depremde Arama ve Kurtarma Eğitimi Kursu	2024	2024010323

Tablo 12. Öğretmenlerin Hizmet Süreleri

Hizmet Süreleri	Branşı	Kadın	Erkek	Toplam
1-5 Yıl	Sınıf Öğretmeni	2	0	3
	Okul Öncesi Öğretmeni	1	0	
5-10 Yıl	Sınıf Öğretmeni	0	2	2
	Okul Öncesi Öğretmeni	0	0	
10-15 Yıl	Sınıf Öğretmeni	1	0	1
	Okul Öncesi Öğretmeni	0	0	
15-20 Yıl	Sınıf Öğretmeni	1	0	1
	Okul Öncesi Öğretmeni	0	0	
20 ve üzeri	Sınıf Öğretmeni	0	1	1
	Okul Öncesi Öğretmeni	0	0	
GENEL TOPLAM				8

Tablo13. Kurumda Gerçekleşen Öğretmen Sirkülasyonu

	Yıl İçerisinde Kurumdan Ayrılan Öğretmen Sayısı			Yıl İçerisinde Kurumda Göreve Başlayan Öğretmen Sayısı		
	2021	2022	2023	2021	2022	2023
TOPLAM	2	1	2	3	3	3

Tablo 14. Öğretmenlerin Katıldığı Hizmet İçi Eğitim Programları

Adı ve Soyadı	Branşı	Katıldığı Mesleki Çalışmanın Adı	Katıldığı Yıl
Hüseyin PARS	Sınıf Öğretmeni	Çalışanların Temel İş Sağlığı ve Güvenliği Eğitimi Kursu	2024
		Okul Yöneticilerinin Rehberlik Koordinasyon Eğitimi Semineri	2023
		Zümrelerin Etkin Kullanımı Semineri	2023
Yasemin KOPLİMAN	Sınıf Öğretmeni	Çalışanların Temel İş Sağlığı ve Güvenliği Eğitimi Kursu	2024
		Uzman Öğretmenlik Eğitim Programı Semineri	2023
		5 Kelime1 Hikâye Semineri	2023
		Sürdürülebilir Kalkınma Hedefleri ve İklim Değişikliği Semineri	2023
Nese DAĞ	Sınıf Öğretmeni	Çalışanların Temel İş Sağlığı ve Güvenliği Eğitimi Kursu	2024
		Özel Yetenekli Öğrencilerin Ayırt Edici Özellikleri Semineri	2023
		Uzman Öğretmenlik Eğitim Programı Semineri	2023
		Oyun Temelli Blok Kodlama Kursu	2023
Ercan TOLONAY	Sınıf Öğretmeni	Zümrelerin Etkin Kullanımı Semineri	2023
		Özel Yetenekli Öğrencilerin Ayırt Edici Özellikleri Semineri	2023
		Yangın Eğitimi Kursu	2022
		Çalışanların Temel İş Sağlığı ve Güvenliği Eğitimi Kursu	2022
Aykut BOZTAŞ	Sınıf Öğretmeni	Çalışanların Temel İş Sağlığı ve Güvenliği Eğitimi Kursu	2024
		Afet Sonrası Ortaokul Öğretmenlerinin Psikososyal Destek Becerilerinin Geliştirilmesi Semineri	2023
		Oyun Temelli Blok Kodlama Kursu	2022
		Temel Kodlama Eğitimi Kursu	2022
Yasemin ÜREGİN	Sınıf Öğretmeni	Çalışanların Temel İş Sağlığı ve Güvenliği Eğitimi Kursu	2022
		Oyun Temelli Blok Kodlama Kursu	2022
		Sürdürülebilir Kalkınma Hedefleri ve İklim Değişikliği Semineri	2023
Şeyma KARAÇAY	Sınıf Öğretmeni	Çalışanların Temel İş Sağlığı ve Güvenliği Eğitimi Kursu	2022
		Yangın Eğitimi Kursu	2022
		5 Kelime1 Hikâye Semineri	2023
Gülden YELSELİ	Okul Öncesi Öğretmen	Çalışanların Temel İş Sağlığı ve Güvenliği Eğitimi Kursu	2022
		Sürdürülebilir Kalkınma Hedefleri ve İklim Değişikliği Semineri	2023
		Zümrelerin Etkin Kullanımı Semineri	2023

Tablo14.Kurumdaki Mevcut Hizmetli/Memur Sayısı

	Görevi	Erkek	Kadın	Eğitim Durumu	Hizmet Yılı	Toplam
1	Memur	-	-	-	-	0
2	Hizmetli	1	-	Lise	16	1

Tablo15. Çalışanların Görev Dağılımı

Çalışanın Unvanı	Görevleri
Okul/Kurum Müdürü	Yönetim, Eğitim, Öğretim
Müdür Yardımcısı	Yönetim, Eğitim, Öğretim
Öğretmenler	Eğitim ve Öğretim
Yardımcı Hizmetler Personeli	Temizlik, Bakım, Onarım

Tablo16.Okul/kurum Rehberlik Hizmetleri

Mevcut Kapasite				Mevcut Kapasite Kullanımı ve Performans					
Psikolojik Danışman Norm Sayısı	Görev Yapan Psikolojik Danışman Sayısı	İhtiyaç Duyulan Psikolojik Danışman Sayısı	Görüşme Odası Sayısı	Danışmanlık Hizmeti Alan			Rehberlik Hizmetleri İle İlgili Düzenlenen Eğitim/Paylaşım Toplantısı vb. Faaliyet Sayısı		
				Öğrenci Sayısı	Öğretmen Sayısı	Veli Sayısı	Öğretmenlere Yönelik	Öğrencilere Yönelik	Velilere Yönelik
0	0	0	0	0	0	0	3	6	1

2.7.3. Teknolojik Düzey

Okulumuzun teknolojik altyapısı ilgili veriler Tablo 16'da belirtilmiştir. Okulumuz resmi yazışmalarını elektronik ortamda gerçekleştirmekte olup; ödemeler, okul aile birliği, öğrenci işleri ve personel işleri de elektronik ortamdan bakanlığımızın belirlediği elektronik ortamlar üzerinden gerçekleştirilmektedir.

Tablo17. Teknolojik Araç-Gereç Durumu

Araç-Gereçler	2021	2022	2023	İhtiyaç
Akıllı tahta	9	9	9	1
Dizüstü bilgisayar	2	2	2	0
Masaüstü bilgisayar	4	8	8	9
Fotokopi Makinesi	2	3	4	9
Güvenlik Kameraları	12	12	12	3
Projeksiyon Sayısı	2	2	2	0
Klima Sayısı	14	14	14	6
İnternet Bağlantı Hızı	16 Mbps	16 Mbps	16 Mbps	1000 Mbps

*Fatih Projesi Faz 3 kapsamında altyapı ve akıllı tahta kurulumları yapılmıştır.

Okulumuzun fiziki mekanlar açısından mevcut ve ihtiyaç durumunu içeren veriler Tablo 18'de belirtilmiştir.

Tablo18. Fiziki Mekân Durumu

Fiziki Mekân	Var	Yok	Adedi	İhtiyaç	Açıklama
Öğretmen Çalışma Odası	x		1	0	Genişletilmesine ihtiyaç vardır.
Ekipman Odası		x	0	1	
Z- Kütüphane		x	0	0	
Rehberlik Servisi		x	0	0	
Resim Odası		x	0	1	
Müzik Odası		x	0	1	
Çok Amaçlı Salon		x	0	1	
Spor Salonu		x	0	1	
BT Sınıfı		x	0	1	
Akıllı Oyunları Sınıfı		x	0	1	
Mescit		x	0	1	
Fen Bilimleri Laboratuvarı	x		1	0	Yeni eğitim öğretim yılında kullanıma başlayacaktır
Soyunma Odası		x	0	1	

2.7.4. Mali Kaynaklar

Bütçe işlemleri ile okulumuza gelen ödeneklerin kullanılması işlemleri okulumuz ihtiyaçları doğrultusunda gerçekleştirme görevlisi müdür yardımcısı ile harcama yetkilisi okul müdürü tarafından yapılmaktadır.

2023 yılı içerisinde okul aile birliğimize nakdi bağış yapılmamıştır. Paydaş kurum ve şahıslardan aynı bağışlar alınmıştır. Merkezi bütçeden alınan nakdi gelirler dışında okulumuzun başka herhangi bir gelir kaynağı bulunmamaktadır. Enflasyon oranı da dikkate alınarak plan dönemi (2024-2028) boyunca gerçekleşecek kaynak artışı tahmini olarak belirlenmiş ve Tablo 19'da belirtilmiştir.

Tablo18. Kaynak Tablosu

Kaynaklar	2024	2025	2026	2027	2028
Genel Bütçe	60.000	70.000	75.000	90.000	90.000
Okul Aile Birliği	20.000	35.000	35.000	45.000	45.000
Özel İdare	-	-	-	-	-
Kira Gelirleri	-	-	-	-	-
Dış Kaynak/Projeler	-	-	-	-	-
Diğer	-	-	-	-	-
TOPLAM	80.000	105.000	110.000	135.000	135.000

Okulumuz bütçesinde giderlere ait harcama kalemleri aşağıdaki başlıklar altında toplanmıştır. Yıllar itibariyle gelir ve giderlerimize ilişkin tablo 18'de belirtilmiştir.

Tablo19. Harcama Kalemler

Harcama Kalemi	Çeşitleri
Onarım	Okul/kurum binası ve tesisatlarıyla ilgili her türlü Küçük onarım; makine, bilgisayar, yazıcı vb. bakım giderleri
Sosyal-sportif faaliyetler	Etkinlikler ile ilgili giderler
Temizlik	Temizlik malzemeleri alımı
İletişim	Telefon, faks, internet, posta, mesaj giderleri
Kırtasiye	Her türlü kırtasiye ve sarf malzemesi giderleri

Tablo 20. Gelir-Gider Tablosu

YILLAR	2021		2022		2023	
	GELİR	GİDER	GELİR	GİDER	GELİR	GİDER
Kalorifer tesisat Onarımı	8000 TL	0 TL	11000 TL	0 TL	15000 TL	0 TL
Isınma Yakacak Giderleri		1000 TL		0 TL		0 TL
Elektrik Tesisatı Onarımları		700 TL		1000 TL		2000 TL
Su Tesisatı Bakım Giderleri		500 TL		500 TL		1000 TL
Temizlik Malzemeleri Alımı		2500 TL		4000 TL		4000 TL
Bilişim Araçları Bakım Onarım		0 TL		0 TL		0 TL
Spor Malzemeleri Alımı		500 TL		1000 TL		1000 TL
Etkinlik, Organizasyon vb. alımı		0 TL		0		0
Bakım Onarım Giderleri		500 TL		1000 TL		2000 TL
Bilişim Araçları Alımı		0 TL		0		0
Kırtasiye ve Büro Malzemeleri		1000 TL		1500 TL		2000 TL
Genel Onarım		1000 TL		2000 TL		3000 TL
Personel Gider ve Ödemeleri		0 TL		0 TL		0 TL
Personel Giyecek Alımları		0 TL		0 TL		0 TL
Genel Hizmetler		0 TL		0 TL		0 TL
Laboratuvar Malzemeleri Alımı		0 TL		0 TL		0 TL
GENEL		8000 TL		11000 TL		15000 TL

2.7.5. İstatistik Veriler

Okulumuz 9 derslikte, 9 şubede, 8 kadrolu öğretmen ve 228 öğrenci ile 2023-2024 öğretim yılında eğitim-öğretim faaliyetlerini yürütmektedir. Her şubeye ortalama 25 öğrenci, her öğretmene ise yaklaşık 29 öğrenci düşmektedir. 18 öğrenci ile en az mevcudumuz 2/B şubemizde; en kalabalık mevcudumuz 33 öğrenci ile 4/A şubemizedir. Özel eğitim ihtiyacı olan kaynaştırma öğrenci sayımız 0, özel yetenekli birey olan öğrenci sayımız ise 1'dir.

Tablo 21. Genel Öğrenci sayısı

ÖĞRETİM YILI	Aktif Derslik Sayısı	Şube Sayısı	Erkek Öğrenci	Kız Öğrenci	Toplam Öğrenci	Öğretmen Sayısı	Derslik Başına Düşen Öğrenci Sayısı	Öğretmen Başına Düşen Öğrenci Sayısı
2021-2022	6	6	73	80	153	6	26	26
2022-2023	8	8	96	105	201	8	25	25
2023-2024	9	9	120	108	228	8	25	29

Sınıflara ait detaylı öğrenci sayılarımız tablo 22’de belirtilmiştir.

Tablo 22. Sınıf Detayı Öğrenci Sayısı

Sınıflar	Şube Say.	Erkek	Kız	Toplam
Anasınıfı	2	31	23	54
1.Sınıflar	2	31	31	62
2.Sınıflar	2	18	18	36
3.Sınıflar	2	25	18	43
4.Sınıflar	1	15	18	33
TOPLAM	9	120	108	228

Okulumuzda 2023-2024 öğretim yılında destekleme ve yetiştirme kursu açılmamıştır. Önceki yıllara ait sayısal veriler Tablo 23’de belirtilmiştir.

Tablo 23. (İYEP) Kursları Sayısal Verileri

Sınıflar	2021-2022					2022-2023					2023-2024				
	Kurs Sayısı	Öğretmen Sayısı	Erkek	Kız	Toplam	Kurs Sayısı	Öğretmen Sayısı	Erkek	Kız	Toplam	Kurs Sayısı	Öğretmen Sayısı	Erkek	Kız	Toplam
3.Sınıflar	1	1	3	3	6	1	1	2	3	5	2	2	7	5	12

Tablo 24. Başarı Durumlarına Göre Öğrenci Sayıları

Başarı Durumu	2023			2022			2021		
	Erkek	Kız	Toplam	Erkek	Kız	Toplam	Erkek	Kız	Toplam
Doğrudan Sınıf Geçen	115	105	220	90	102	192	69	78	147
Sınıf tekrar edecekler	5	3	8	6	3	9	4	2	6
Diğer	-	-	-	-	-	-	-	-	-
Genel Toplam	120	108	228	96	105	201	73	80	153

Önceki yıllara göre kültürel ve sosyal faaliyetlerde okulumuzca daha çok etkinlik düzenlenmiştir.

Tablo 25. Sosyal ve Kültürel Faaliyet Sayıları

FAALİYET TÜRÜ	FAALİYETTE GÖREV ALAN														
	2023					2022					2021				
	Faaliyet Say.	Öğretmen Say.	Veli Sayısı	Öğrenci Say.	Katılım Oranı	Faaliyet Say.	Öğretmen Say.	Veli Sayısı	Öğrenci Say.	Katılım Oranı	Faaliyet Say.	Öğretmen Say.	Veli Sayısı	Öğrenci Say.	Katılım Oranı
Sosyal Faaliyetler (Kutlama, anma günü, kermes vb.)	15	8	45	228	%100	12	201	40	201	%100	10	153	35	153	%100
Kültürel Faaliyetler (Gezi, sergi vb.)	3	8	20	100	%43	2	5	15	80	%40	1	3	10	50	%32

Okulumuzun devamsızlık ortalaması yıllar itibariyle azalarak 1,4 gün olarak hesaplanmıştır.

Tablo 26. Okul Devamsızlık Durumu

ÖĞRETİM YILI	Devamsızlık Ortalaması (Gün/Öğrenci)	Devamsızlıktan Kalan Öğrenci Sayısı	Sürekli Devamsız Öğrenci Sayısı	Devamı Sağlanan Öğrenci Sayısı
2021-2022	1,8	0	4	0
2022-2023	1,5	0	4	0
2023-2024	1,4	0	3	0

Okulumuzda 7 sosyal kulüp bulunmakta olup ilkökul kademesinde öğrenim gören 228 öğrencimiz sosyal kulüpler kapsamında proje/etkinliklere katılmaktadır.

Tablo 27. Sosyal Kulüp Faaliyetleri

Sosyal Kulüp Adı	Gerçekleştirilen Proje/Etkinlik Sayısı		
	2023-2024	2022-2023	2021-2022
Çevre Koruma Kulübü	4	2	2
Değerler Kulübü	5	2	2
Geleneksel Çocuk Oyunları	5	2	2
Görsel Sanatlar Kulübü	4	2	2
Hayvanları Sevme ve Koruma Kulübü	5	2	2
Sağlık, Temizlik, Beslenme Kulübü	5	2	2
Sağlık ve Güvenlik Kulübü	4	2	2
TOPLAM	32	14	14

2.8. Çevre Analizi(PESTLE)

Çevre analiziyle okul üzerinde etkili olan veya olabilecek politik, ekonomik, sosyo-kültürel, teknolojik, yasal çevresel dış etkenlerin tespit edilmesi amaçlanmıştır. Dış çevreyi oluşturan unsurlar (nüfus, demografik yapı, coğrafi alan, kentsel gelişme, sosyokültürel hayat, ekonomik, sosyal, politik, kültürel durum, çevresel, teknolojik ve rekabete yönelik etkenler vb.) okulun kontrolü dışındaki koşullara bağlı ve farklı eğilimlere sahiptir. Bu unsurlar doğrudan veya dolaylı olarak okulun faaliyet alanlarını etkilemektedir.

Bu bölümde, okulu etkileyen ya da etkileyebilecek dış çevre eğilimleri ve koşulları değerlendirilmiştir.

Söz konusu etkenlerin tespit edilmesinde aşağıdaki PESTLE matrisinden faydalanılmıştır.

Tablo 28. PESTLE Matrisi

ETKENLER	TESPİTLER	İDAREYE ETKİSİ		Ne Yapmalı?
	(Etkenler/Sorunlar)	Fırsatlar	Tehditler	
POLİTİK	Kalkınma Planı ve Orta Vadeli Programın eğitim ile ilgili bölümleri	Eğitim faaliyetlerinin ülke geneli uygulanmasında bütünlük sağlanması	Okul bazlı performans değerlendirme sisteminin (Kalkınma Planı - 663.1) tüm okullarda adil olarak uygulanmaması	Okul bazlı performans değerlendirme sistemi ile ilgili iyi bir denetim mekanizması oluşturulmalı
	Bakanlık, il ve ilçe stratejik planlarının incelenmesi	Belirlenen hedef ve amaçlara ulaşılması durumunda ülke eğitim kalitesinin artması	Tüm eğitim kurumlarının hedef ve amaçlara ulaşmak için aynı özveri ve çabayı göstermemesi	Bazı performans göstergelerinde belirlenen değerler daha ulaşılabilir olmalı
	Yasal yükümlülüklerin belirlenmesi	Yol gösterici yasal yükümlülükler ile adil bir sistem oluşturulması	Yasal yükümlülüklerin okul yönetimlerince tam olarak anlaşılabilmesi	Yasal yükümlülükler her kesim tarafından anlaşılır bir şekilde hazırlanmalı
	Oluşturulması gereken kurul ve komisyonlar	Kurul ve komisyonlar ile personel, öğretmen, öğrenci ve velilerin okul yönetimine katılımının sağlanması	Kurul ve komisyonlarda hep aynı kişilerin görev alması	Kurul ve komisyonlarda hiç görev almayan kişilere de görev verilmeli
	Yerel Yönetimlerin eğitim hizmetlerine yönelik duyarlılığı	Okulların eğitim faaliyetleri kapsamında ihtiyaçlarının karşılanması	Belirli okulların bu hizmetlerden faydalanması, bazı okulların az veya hiç faydalanamaması	Tüm okulların eğitim faaliyetleri kapsamındaki ihtiyaçlarının karşılanması eşit ve adil bir şekilde yapılmalı
EKONOMİK	Okulun bulunduğu çevrenin genel gelir durumu	Gelir durumu çok iyi olan hayırseverlere ulaşılarak bağış veya hizmet kazanılması	Gelir durumu düşük olan öğrencilerin eğitim-öğretim faaliyetlerine tam olarak odaklanamaması	Sorumlular tarafından gelir durumunu iyileştirici önlemler alınmalı iş fırsatları sunulmalı
	Okulun gelir ve giderlerini arttırıcı unsurlar	Okul gelirini arttırıcı unsurlar ile daha çok sosyal kültürel etkinliklere yer verilmesi	Okul giderlerini arttırıcı unsurlar ile daha az sosyal kültürel etkinliklere yer verilmesi	Giderleri arttırıcı nedenler tespit edilip önlem alınmalı.
	Tasarruf sağlama imkânları	Öğrencilerde tasarruf bilincinin kazanılması	-	-
	Ürün ve hizmet satın alma imkânları	İhtiyaç duyulan malzemelerin okula kazandırılması	İhtiyaç dahilinde olmayan gereksiz malzemelerin okula kazandırılması	Harcama denetimleri belirli periyotlarla ilgili birimlerce yapılmalı
SOSYOKÜLTÜREL	Kariyer beklentileri	Öğrencilerinin akademik başarısının artırılması	Hedeflenen ütopyik başarıların öğrencide hayal kırıklığı yaratması	Rehberlik hizmetleri ile işbirliği içerisinde hedefler belirlenmeli
	Ailelerin ve öğrencilerin bilinçlenmeleri	Akademik başarıya ulaşma kolaylığı	-	-
	Hayat beklentilerindeki değişimler	Öğrencilerin yeni iş ve meslek imkanları hakkında bilgi sahibi olması	Hızlı para kazanma hırsları ile uygun meslek seçiminin yapılamaması	Rehberlik hizmetleri ile işbirliği içerisinde öğrencinin bilgi ve

				becerileri doğrultusunda mesleki yönlendirme çalışmaları yapılmalı
	Beslenme alışkanlıkları	-	Sağlıksız ürünlere öğrencilerin kolayca ulaşması	Kantin denetimlerinin ilgili birim ve komisyonlarca yapılması
TEKNOLOJİK	-Okulun teknoloji kullanım durumu -Personelin ve öğrencilerin sahip olduğu teknolojik araçlar	Bilgiye hızlı ulaşım	Teknoloji bağımlılığının oluşması	Bilinçli teknoloji kullanımı eğitimleri yaygınlaştırılmalı
	Teknoloji alanındaki gelişmeler	Hayatı zor kılan unsurların kolaylaştırılması	Sağlık sorunlarına neden olabilmesi	Teknolojideki olumsuz gelişmeler ile ilgili bilgilendirme çalışmaları yürütülmeli
	Teknolojinin eğitimde kullanımı	Öğrencilerin kazanımları daha etkili ve verimli bir şekilde öğrenmesi	Bilinçsiz kullanılması durumunda teknoloji bağımlılığın oluşması	İlgili birimler tarafından bilinçli teknoloji kullanımı eğitimleri yaygınlaştırılmalı
ÇEVRESEL	Doğal afetler	-	Eğitime erişimi engellemesi	Telafi eğitim programlarının hazırlanması, afet bilincinin geliştirilmesine yönelik çalışmaların yapılması
	Doğal kaynakların korunması için yapılan çalışmalar	Öğrencilere çevre bilincinin kazandırılması	Yapılacak etkinliklerin öğrenci seviyesine uygun olmaması	Öğrenci seviyesine uygun olan çevre bilinci etkinliklerin planlanarak uygulanması
	Afetler, depremler, savaşlar, iç karışıklıklar nedeniyle eğitim iş birliklerinin bozulması	-	Okul aile birliği ve paydaşlara ulaşımında zorluk yaşanması	Olağanüstü durumlara ilişkin acil eylem planlarının hazırlanması

Tablo 29. PESTLE Analiz Tablosu

Politik-Yasal Etkenler	Ekonomik etkenler
<ul style="list-style-type: none"> ✓ Kalkınma Planı ve Orta Vadeli Program, ✓ Bakanlık, il ve ilçe stratejik planlarının incelenmesi, ✓ Yasal yükümlülüklerin belirlenmesi, ✓ Oluşturulması gereken kurul ve komisyonlar, ✓ Yerel Yönetimlerin eğitim hizmetlerine yönelik duyarlılığı 	<ul style="list-style-type: none"> ✓ Okulun bulunduğu çevrenin genel gelir durumu, ✓ Okulun gelir ve giderlerini arttırıcı unsurlar, ✓ Tasarruf sağlama imkânları, ✓ İşsizlik durumu, ✓ Ürün ve hizmet satın alma imkânları, ✓ Kullanılabilir bütçe
Sosyo kültürel etkenler	Teknolojik etkenler
<ul style="list-style-type: none"> ✓ Kariyer beklentileri, ✓ Ailelerin ve öğrencilerin bilinçlenmeleri, ✓ Aile yapısındaki değişimler(geniş aileden çekirdek aileye geçiş, erken yaşta evlenme vs.), ✓ Nüfus artışı, ✓ Göç, ✓ Nüfusun yaş gruplarına göre dağılımı, ✓ Hayat beklentilerindeki değişimler(Hızlı para kazanma hırsı, lüks yaşama düşkünlük, kırsal alanda kentsel yaşam), ✓ Beslenme alışkanlıkları, ✓ Değerler, mesleki etik kuralları vb. 	<ul style="list-style-type: none"> ✓ Okulun teknoloji kullanım durumu ✓ e-Devlet uygulamaları, ✓ Dijital Platformlar üzerinden uzaktan eğitim imkânları, ✓ Okulun sahip olmadığı teknolojik araçlar ✓ Personelin ve öğrencilerin teknoloji kullanım kapasiteleri, ✓ Personelin ve öğrencilerin sahip olduğu teknolojik araçlar, ✓ Teknoloji alanındaki gelişmeler ✓ Teknolojinin eğitimde kullanımı
Çevresel Etkenler	
<ul style="list-style-type: none"> ✓ Hava ve su kirlenmesi, ✓ Doğal kaynakların korunması için yapılan çalışmalar, 	

- ✓ Çevrede yoğunluk gösteren hastalıklar,
- ✓ Doğal afetler(deprem kuşağında bulunma, Covid19, kene vakaları vb.)
- ✓ Afetler, depremler, savaşlar, iç karışıklıklar nedeniyle eğitim iş birliklerinin bozulması

2.9. GZFT Analizi

Okulumuzun temel istatistiklerinde verilen okul künyesi, çalışan bilgileri, bina bilgileri, teknolojik kaynak bilgileri ve gelir gider bilgileri ile paydaş anketleri sonucunda ortaya çıkan sorun ve gelişime açık alanlar iç ve dış faktör olarak değerlendirilerek GZFT tablosunda belirtilmiştir. Dolayısıyla olguyu belirten istatistikler ile algıyı ölçen anketlerden çıkan sonuçlar tek bir analizde birleştirilmiştir.

Kurumun güçlü ve zayıf yönleri donanım, malzeme, çalışan, iş yapma becerisi, kurumsal iletişim gibi çok çeşitli alanlarda kendisinden kaynaklı olan güçlülükleri ve zayıflıkları ifade etmektedir ve ayırında temel olarak okul müdürü/müdürlüğü kapsamından bakılarak iç faktör ve dış faktör ayrımı yapılmıştır.

2.9.1. Güçlü ve Zayıf Yönler

Güçlü yönler ile okul tarafından kontrol edilebilen, okulun amaç ve hedeflerine ulaşırken yararlanabileceği, yüksek değer ürettiği ya da başarılı performans gösterdiği ve paydaşların okulun olumlu içsel özellikleri olarak gördüğü hususlar belirlenmiştir. Zayıf yönler ile okulun başarısını etkileyebilecek eksiklikleri ya da gelişmeye açık alanları belirlenmiştir.

Güçlü Yönler (İçsel Faktör)

Öğrenciler	Sınıf mevcutlarının ideal olması
Çalışanlar	Gerekli ekipmanlara sahip olmaları
Veliler	Velilerin okul ile işbirliğinin yüksek olması
Bina ve Yerleşke	Binanın konum olarak yerleşim yerinin merkezi bir konumunda yer alması
Donanım	Okulun sahip olduğu donanımların okul personeline özenli kullanılması
Bütçe	Bütçe harcamalarının şeffaf olması
Yönetim Süreçleri	Deneyimli yöneticilerin yer alması
İletişim Süreçleri	Çalışan sayısının azlığı sebebiyle duyuruların hızlıca yapılabilmesi

Zayıf Yönler (İçsel Faktör)

Öğrenciler	Öğrencilerde davranış ve disiplin sorunları
Çalışanlar	Geçici statüde bulunan çalışanların sık sık değişmesi
Veliler	Eğitim öğretim süreçlerine ilişkin sık sık müdahalede bulunulması
Bina ve Yerleşke	Derslik sayısının yetersiz olması
Donanım	Etkileşimli tahtaların sık sık arızalanması
Bütçe	Okul gelirlerinin sınırlı olması
Yönetim Süreçleri	Görevlendirme sürelerinin kısa olması
İletişim Süreçleri	Yapılan duyuru ve bildirimlerin öğrenci, veli ve çalışanlarda istenilen etkiyi göstermemesi

2.9.2. Fırsatlar ve Tehditler

Fırsatlar, okulun kontrolü dışında ortaya çıkan ve okul için avantaj sağlaması muhtemel olan etken ya da durumlar iken tehditler ise okulun kontrolü dışında gerçekleşen ve olumsuz etkilerinin önlenmesi ya da sınırlandırılması gereken unsurlar olup; okulumuzu etkileyebilecek politik, ekonomik, sosyokültürel, teknolojik ya da siyasi etkenler bu kapsamda değerlendirilmiştir.

Fırsatlar (Dışsal Faktör)

Politik	Yerel yönetimler ile işbirliği yapılabilmesi
Ekonomik	Organize sanayi bölgesine yakın olunması sebebiyle ekonomik kaynak bulunabilmesi
Sosyolojik	Yerleşim alanında kültürel çeşitliliğin fazla olması
Teknolojik	Organize sanayi bölgesine yakın olunması sebebiyle teknik yeterliliği sahip insan kaynağına ulaşılabilmesi
Mevzuat-Yasal	Hizmetlerin en kısa yoldan sağlanması
Ekolojik	Doğa ile iç içe kırsal bir yerleşim yerinde bulunulması
Bina Konumu	Öğrencilerin okula erişiminin kolay olması

Tehditler (Dışsal Faktör)

Politik	Üst düzey bürokratlara ulaşımın zor olması
Ekonomik	Yerleşim yeri halkının gelir düzeyinin düşük olması
Sosyolojik	Sürekli göç alan bir yerleşim yerinde bulunulması
Teknolojik	Öğrencilerde yaygınlaşan yanlış teknoloji kullanımı
Mevzuat-Yasal	Mevzuat hükümlerine sık sık değişmesi
Ekolojik	Organize sanayi bölgesine yakın olunması sebebiyle hava kirliliğinin olması
Bina Konumu	Okul bahçesinin sık sık istenmeyen amaçlarla kullanılması

GZFT analizi ile güçlü ve zayıf yönler ile fırsatlar ve tehditler arasındaki ilişkileri analiz ederek strateji geliştirme sürecine yön verilmiştir. GZFT analizi çalışmasını takiben, stratejilerin belirlenmesine yardımcı olacak tamamlayıcı bir çalışma Tablo 30'da belirtilmiştir. Bu kapsamda, GZFT analizi sonuçlarıyla stratejiler arasındaki ilişki belirlenmiştir.

Tablo 30. GZFT Stratejileri

Güçlü Yönler	Fırsatlar	Tehditler
→ Binanın konum olarak yerleşim yerinin merkezi bir konumunda yer alması	→ Öğrencilerin okula erişiminin kolay olması	→ Okul bahçesinin sık sık istenmeyen amaçlarla kullanılması
→ Deneyimli yöneticilerin yer alması	→ Hizmetlerin en kısa yoldan sağlanması	→ Mevzuat hükümlerinin değişimine ayak uyduramama
→ Bütçe harcamalarının şeffaf olması	→ Hesap verilebilirliğin kolay olması	→ Herkes tarafından ulaşılabilmesi
→ Okulun sahip olduğu donanımların okul personeline özenli kullanılması	→ Teknolojik ürünlerin daha az masraf çıkarması	→ Zamana bağlı önüne geçilemez yıpranma
→ Velilerin okul ile işbirliğinin yüksek olması	→ Okul-aile işbirliğinin sağlanması	→ Eğitim öğretim süreçlerine ilişkin sık sık veli müdahalesi

Zayıf Yönler	Fırsatlar	Tehditler
→ Okul gelirlerinin sınırlı olması	→ Hesap verilebilirliğin kolay olması	→ Okul ihtiyaçlarının karşılanmasında zorluk çekilmesi
→ Görevlendirme sürelerinin kısa olması	→ Sürekli değişimin getirdiği yeni tecrübelerle karşılaşma	→ Okul rutin işlerinin yürütülmesinde aksaklık
→ Derslik sayısının yetersiz olması	→ Donatımın kolaylaşması	→ Eğitim öğretim faaliyetlerinin veriminin düşmesi
→ Ortak alan yetersizliği	→ Kısıtlı alanları verimli kullanmak.	→ Eğitim-öğretim alanlarının yetmemesi

2.10. Tespit ve İhtiyaçların Belirlenmesi

Durum analizi çerçevesinde gerçekleştirilen tüm çalışmalardan elde edilen veriler; paydaş anketleri, toplantı tutanakları vs. göz önünde bulundurularak özet bir bakış geliştirilmiştir.

Stratejik planın oluşturulması sürecinde gerçekleştirilen, iç ve dış paydaşların GZFT analiz sonuçlarından elde edilen bilgiler doğrultusunda eğitim ve öğretim sisteminin sorun ve gelişim alanları tespit edilmiştir. Paydaşların görüşleri dikkate alınarak güçlü ve zayıf yönler ile fırsat ve tehdit oluşturan durumlar saptanmış ve eğitim öğretim alanındaki sorun ve gelişim alanları belirlenmiştir.

Okula devamın sağlanması, temel eğitimden ortaöğretime geçiş, özel eğitime ihtiyaç duyan bireylerin eğitime erişimi, eğitim öğretim sürecinde sanatsal, sportif ve kültürel faaliyetler, öğretmenlere yönelik hizmet içi eğitimler, yabancı dil becerileri, eğitim öğretim ortamlarının yetersizliği, donatım eksiklerinin giderilmesi, okuma kültürü, okul sağlığı ve hijyen, bilgi ve iletişim teknolojilerinin kullanımı, sınavlarla ilgili bilgilendirme çalışmaları, eğitsel, mesleki ve kişisel rehberlik hizmetleri, ödüllendirme çalışmaları, ödeneklerin etkin ve verimli kullanımı, fiziki mekân sorunlarının çözülmesi gibi konularda tespit ve ihtiyaçlarımız belirlenmiştir.

3. GELECEĞE BAKIŞ

Geleceğe bakış bölümünde misyon, vizyon ve temel değerler yer almaktadır. Öğretmenlerimiz, öğrencilerimiz, velilerimiz, çalışanlarımız ve diğer paydaşlarımızdan alınan görüşler, sonucunda stratejik plan hazırlama ekibi tarafından oluşturulan Misyon, Vizyon, Temel Değerler; okulumuz üst kuruluna sunulmuş ve üst kurul tarafından onaylanmıştır.

3.1. Misyonumuz

Türk Millî Eğitiminin amaç ve ilkeleri doğrultusunda; çağın getirdiği gelişim ve değişimlere ayak uydurabilen; bilime, spora ve sanata ilgili; araştıran, üreten, hem sosyal hem akademik yönden nitelikli öğrenciler yetiştirerek onları üst öğrenime hazır hale getirmektir.

3.2. Vizyonumuz

Şehrimizin hatta ülkemizin geleceğini aydınlayabilecek, topluma model olabilecek, şehrimizde ve ülkemizde örnek alınan bir eğitimi kurumu olmaktır.

3.3. Temel Değerler

- Atatürk ilke ve devrimlerine sahip çıkmak
- Hizmet bekleyenlerin ihtiyaçlarına odaklanmak,
- Ülkemizin geleceği konusunda sorumluluk,
- Birbirine saygı ve sevgi göstermek,
- Her çalışana değer vermek, eşit fırsat tanımak,
- Hatayı oluşmadan önlemek,
- Açık ve dürüst iletişim,
- Çevreyi koruma bilinci,
- Herkese katma değer üretme fırsatı tanımak,
- Problemin değil, çözümün parçası olmaya çalışmak,
- Karar almada şeffaflık ve hesap verebilirlik.
- Ben değil biz kültürünü yerleştirmek,
- Milli ve manevi değerlere bağlı kalmak,
- Demokrasi kültürüne sahip olmak
- Bilimin ışığında gelişime ve değişime açık olmak
- Teknolojik gelişmeleri takip etmek ve uygulamak
- İletişimde saygı, güven ve hoşgörüyü temel almak
- Doğayı koruma ve yaşatma bilincine sahip olmak esastır.

4. AMAÇ, HEDEF VE PERFORMANS GÖSTERGESİ İLE STRATEJİLERİN BELİRLENMESİ

Strateji geliştirme, geleceğe yönelik “ideal” ve “ortak” bakışı yansıtır. Belirlenen vizyona ulaşmak için durum analizi sonucunda ortaya çıkan ihtiyaçlar çerçevesinde amaçlar ve bu amaçları gerçekleştirmeye yönelik hedefler belirlenmiştir. Amaç ve hedeflere ilişkin çalışmalar stratejik planlama ekibinin koordinasyonunda yürütülmüştür. Bu çalışmalar çerçevesinde, her bir hedef için hedef kartları oluşturulmuştur.

Okulumuzun 2024-2028 Stratejik Planı;

- Eğitim ve Öğretimde Kalite
- Kurumsal Kapasite

olmak üzere 2 tema altında amaç, hedef, performans göstergeleri ile stratejileri tür ve yapısal özelliklerini dikkate alarak belirlenmiştir.

4.1. Amaçlar

Amaçlarımız,

- Okulumuzun misyonunun gerçekleştirilmesine katkıda bulunabilecek nitelikte,
- İddialı ama gerçekçi ve ulaşılabilir olarak ve hedefler için bir çerçeve çizici nitelikte,
- Orta ve uzun vadeli bir zaman dilimini kapsar nitelikte,
- Üst politika belgesi olan stratejik planlarda yer alan amaçlarla uyumlu ve amaçları tamamlayıcı nitelikte,
- Ulaşılmak istenen nihai sonucu açık bir şekilde ifade edici,
- Eğitim Öğretimde Kalite ve Kurumsal Kapasitenin Geliştirilmesi temalarına yönelik,

Yukarıda belirlenen özelliklere göre 2 tema altında 4 amacımız aşağıda listelenmiştir.

1. TEMA: Eğitim ve Öğretimde Kalite

Amaç 1

A.1) Öğrencilerin eğitim öğretime etkin katılımlarıyla donanımlı olarak bir üst öğrenime geçişi sağlanacaktır.

Amaç 2

A.2) Öğrencilere medeniyetimizin ve insanlığın ortak değerleriyle çağın gereklerine uygun bilgi, beceri, tutum ve davranışlar kazandırılacaktır.

Amaç 4

A.4) Temel eğitimde öğrencilerin kaliteli eğitime erişimleri fırsat eşitliği temelinde artırılarak bilişsel, duyuşsal ve fiziksel olarak çok yönlü gelişimleri sağlanacak ve temel hayat becerilerini edinmiş öğrenciler yetiştirilecektir.

2. TEMA: Kurumsal Kapasite

Amaç 3

A.3) Eğitim ortamlarının fiziki imkânları geliştirilecektir.

4.2. Hedefler

Hedeflerimiz,

- Amaçların gerçekleştirilmesine yönelik öngörülen çıktı ve sonuçların tanımlanmış bir zaman dilimi içerisinde nitelik ve nicelik olarak ifade edici,
- Miktar ve zaman cinsinden ifade edilebilir,
- Okulun misyon, vizyon, temel değerleri ve amaçlarıyla tutarlı,
- Durum analizinde ulaşılan tespitler ve ihtiyaçlarla uyumlu,
- Açık, anlaşılabilir, somut, ölçülebilir, sonuç odaklı zaman çerçevesi belirli bir şekilde,

Yukarıda belirlenen özelliklere göre 4 amaç altında yer alan 4 hedefimiz aşağıda listelenmiştir.

Hedef 1.1 Öğrenme kayıpları önleyici çalışmalar yapılarak azaltılacaktır.

Hedef 2.1 Öğrencilere evrensel değerler, sağlıklı yaşam ve çevre bilinci duyarlılığı kazandırılacaktır.

Hedef 3.1 Temel eğitimde okulların niteliğini arttıracak uygulama ve çalışmalara yer verilecektir.

Hedef 4.1 Öğrencilerin bilimsel, kültürel, sanatsal, sportif ve toplum hizmeti alanlarında ders dışı etkinliklere katılım oranı artırılacaktır.

4.3. Performans Göstergeleri

Performans göstergeleri,

- Okulun hedeflerine ne kadar etkili bir şekilde ulaştığını gösteren ve performansının ölçülebilir ölçümlerdir.
- Bir faaliyetin hedeflerle karşılaştırıldığında gerçekleştirilip gerçekleştirilmediğini veya nasıl gerçekleştirildiğini ölçmeyi mümkün kılacak göstergelerdir.
- Bir faaliyetin ne kadar iyi çalıştığını gösterir.

- Genel performans hakkında veri sağlar.
- Okulun ne yaptığının genel resmine katkıda bulunur.
- İyileştirme ve geliştirme alanlarını belirlerler.
- Nereye müdahale edileceğini belirler.
- İlerlemeyi ölçer.

Yukarıda belirlenen özelliklere göre 4 amaç ve 4 hedef altında yer alan 17 performans göstergemiz aşağıda listelenmiştir.

PG.1.1.1 İlkokullarda Yetiştirme Programına (İYEP) dâhil olan öğrencilerin Türkçe dersi kazanımlarına ulaşma oranı (%)

PG.1.1.2 İlkokullarda Yetiştirme Programına dâhil olan öğrencilerin matematik dersi kazanımlarına ulaşma oranı (%)

PG.1.1.3 20 gün ve üzeri özürsüz devamsızlık yapan öğrenci oranı (%)

PG.1.1.4 20 gün ve üzeri özürlü devamsızlık yapan öğrenci oranı (%)

PG.2.1.1 Öğrenci başına okunan kitap sayısı

PG.2.1.2 Sağlıklı ve dengeli beslenme ile ilgili verilen eğitim sayısı

PG.2.1.3 Sağlıklı ve dengeli beslenme ile ilgili verilen eğitime katılan öğrenci sayısı

PG.2.1.4 Çevre bilincinin artırılmasına yönelik verilen eğitim sayısı

PG.2.1.5 Çevre bilincinin artırılmasına yönelik verilen eğitimlere katılan öğrenci sayısı

PG.2.1.6 Nezaket kurallarına yönelik yapılan etkinlik sayısı

PG.2.1.7 Nezaket kurallarına yönelik yapılan etkinliklere katılan öğrenci sayısı

PG.3.1.1 İyileştirilen fiziki mekân (derslikler, spor salonu, kütüphaneler, atölyeler vb.) sayısı.

PG.4.1.1 Okulda bir eğitim ve öğretim döneminde bilimsel, kültürel, sanatsal ve sportif alanlarda en az bir faaliyete katılan öğrenci oranı (%)

PG.4.1.2 Bir eğitim ve öğretim yılında en az iki sosyal sorumluluk ve toplum hizmeti çalışmalarına katılan öğrenci oranı (%)

PG.4.1.3 Bir eğitim ve öğretim yılında yerel, ulusal ve uluslararası proje, yarışma vb. etkinliklere katılan öğrenci oranı (%)

PG.4.1.4 Okulda bir eğitim ve öğretim yılında geleneksel çocuk oyunları alt başlığında en az bir faaliyete katılan öğrenci oranı (%)

PG.4.1.5 Okulda bir eğitim ve öğretim yılında geleneksel çocuk oyunlarına yönelik olarak düzenlenen alan/mekan sayısı.

4.4. Stratejilerin Belirlenmesi

Stratejiler,

- Okulun hedeflerine nasıl ulaşılacağını gösteren kararlar bütünüdür.
- Stratejiler, hedeflere yönelik belirlenir.
- Bir hedef için alternatif stratejiler değerlendirilerek bunlar arasından en fazla beş tanesine planda yer verilir.
- Stratejiler oluşturulurken okul/kurumun kaynakları ve farklı alanlardaki yetkinliği göz önünde bulundurulur.
- Stratejiler, hedeflerin hangi faaliyetlerle uygulamaya geçirileceğinin çerçevesini çizer.

Yukarıda belirlenen özelliklere göre 4 amaç ve 4 hedef altında yer alan 24 stratejimiz aşağıda listelenmiştir.

S.1.1.1 Öğrencilerin Türkçe dersindeki eksikleri tespit edilerek İYEP aracılığıyla akademik yeterliklerinin artırılması sağlanacaktır.

S.1.1.2 Öğrencilerin matematik derslerindeki eksikleri tespit edilerek İYEP aracılığıyla akademik yeterliklerinin artırılması sağlanacaktır.

S.1.1.3 Dijital platformlar aracılığıyla öğrencilerin tamamlayıcı ve destekleyici eğitim almaları sağlanacaktır.

S.1.1.4 İYEP'in ders içeriklerine katkı sağlayacak etkinlik, okuma vb aktivitelerin zenginleştirilmesi sağlanacaktır.

S.1.1.5 İYEP içerikleri öğrencinin hazır bulunuşluk seviyesi dikkate alınarak hazırlanacaktır.

S.1.1.6 Öğrencilerin devamsızlık nedenleri tespit edilerek devamsızlığa neden olan etmenler giderilecektir.

S.2.1.1 Okul kütüphanesi zenginleştirilecek, öğrencilerin kütüphaneden yararlanması sağlanacaktır.

S.2.1.2 Türkçe dersinde ders saatinin bir bölümü okumaya ayrılacak ve okul

müdürlüğünce planlanan zamanlarda okuma etkinlikleri düzenlenecektir.

S.2.1.3 Serbest etkinlikler saati, öğrencilerin sanatsal, sportif ve kültürel faaliyetlere katılım sağlayacağı şekilde düzenlenecektir.

S.2.1.4 Öğrencilere sağlıklı ve dengeli beslenmelerine yönelik bilgilendirme eğitimleri ve etkinlikler yapılacaktır.

S.2.1.5 Öğrencilerin çevre bilincinin artırılmasına yönelik etkinlikler yapılacaktır.

S.2.1.6 Öğrencilere, nezaket ve görgü kuralları konusunda eğitimler verilerek konuya ilişkin etkinlikler düzenlenecektir.

S.3.1.1 Fiziki mekânların iyileştirilmesi için kamu idareleri, belediyeler ve işverenlerle iş birlikleri yapılacaktır.

S.3.1.2 Atölye ve laboratuvarların iyileştirilmesi için özel sektör ile iş birlikleri yapılacaktır.

S.4.1.1 Her bir öğrencinin bir kulüp faaliyetinde aktif olarak yer alması sağlanarak kulüp faaliyetlerinin etkinliği artırılacaktır.

S.4.1.2 Öğrencilerin seviyelerine uygun olarak toplumsal sorunların çözümüne katkı sağlamak ve farkındalık oluşturmak amacıyla afet ve acil durum, çevre, eğitim, spor, kültür ve turizm, sağlık ve sosyal hizmetler alanlarında toplum hizmeti faaliyetlerine katılımları artırılacaktır.

S.4.1.3 Okul bünyesinde yarışmalar düzenlenecektir.

S.4.1.4 Diğer kurum ve kuruluşlarla iş birliği içerisinde yürütülen bilimsel, sosyal, kültürel, sanatsal ve sportif alanlardaki faaliyetler artırılacaktır.

S.4.1.5 Okul bahçeleri çocukların geleneksel oyunlarla vakit geçirmelerini sağlayacak ve gelişimlerini destekleyecek şekilde etkin olarak kullanılacaktır.

S.4.1.6 Okul bünyesinde etkinlikler düzenlenecektir.

S.4.1.7 Öğrencilerin yerel, ulusal ve uluslararası proje ve yarışmalara katılmaları teşvik edilecektir.

S.4.1.8 E-okul sisteminde bulunan sosyal etkinlik modülünde gerçekleştirilen etkinlikler işlenecektir.

S.4.1.9 Okul bahçeleri geleneksel çocuk oyunlarına yönelik düzenlenecektir.

S.4.1.10 Öğrenci seviyesi ve öğretim programı kazanımlarına uygun olarak geleneksel çocuk oyunları ders içi etkinliklerde kullanılacaktır.

S.4.1.11 Eğitim- öğretim yılı içerisinde okullarda geleneksel çocuk oyunları şenliği yapılacaktır.

Tablo 31. Amaç, Hedef, Gösterge ve Stratejilere İlişkin Kartlar

Amaç 1	A.1 Öğrencilerin eğitim öğretime etkin katılımlarıyla donanımlı olarak bir üst öğrenime geçişi sağlanacaktır.
Hedef 1.1	H.1.1 Öğrenme kayıpları önleyici çalışmalar yapılarak azaltılacaktır.

Performans Göstergeleri	Hedef Etkisi (%)	Plan Dönemi Başlangıç Değeri	2024 Hedef	2025 Hedef	2026 Hedef	2027 Hedef	2028 Hedef	İzleme Sıklığı	Rapor Sıklığı
PG.1.1.1 İlkokullarda Yetiştirme Programına (İYEP) dâhil olan öğrencilerin Türkçe dersi kazanımlarına ulaşma oranı (%)	30	80	85	90	95	100	100	6 Ay	6 Ay
PG.1.1.2 İlkokullarda Yetiştirme Programına dâhil olan öğrencilerin matematik dersi kazanımlarına ulaşma oranı (%)	30	70	75	80	85	90	95	6 Ay	6 Ay
PG.1.1.3 20 gün ve üzeri özürsüz devamsızlık yapan öğrenci oranı (%)	20	10	9	8	7	6	5	6 Ay	6 Ay
PG.1.1.4 20 gün ve üzeri özürlü devamsızlık yapan öğrenci oranı (%)	20	1	1	1	1	0	0	6 Ay	6 Ay
Koordinatör Birim	Okul İdaresi								
İş birliği Yapılacak Birimler	İlçe MEM, Rehberlik Servisi, Okul Aile Birliği, Veliler								
Riskler	<ul style="list-style-type: none">• Öğrenci kaynaklı zeka, davranış, sorumluluk bilinçlerinin bireysel farklılık durumlarına ilişkin öngörülemezlik• Öğrencilerin okula devamının sağlanması hususunda okul-aile iş birliğinin yetersiz kalması• Öğrenme kayıplarının telafi edilmesi amacıyla düzenlenen mekanizmaların yetersiz kalması								
Stratejiler	<p>S.1.1.1 Öğrencilerin Türkçe dersindeki eksikleri tespit edilerek İYEP aracılığıyla akademik yeterliklerinin artırılması sağlanacaktır.</p> <p>S.1.1.2 Öğrencilerin matematik derslerindeki eksikleri tespit edilerek İYEP aracılığıyla akademik yeterliklerinin artırılması sağlanacaktır.</p> <p>S.1.1.3 Dijital platformlar aracılığıyla öğrencilerin tamamlayıcı ve destekleyici eğitim almaları sağlanacaktır.</p> <p>S.1.1.4 İYEP'in ders içeriklerine katkı sağlayacak etkinlik, okuma vb aktivitelerin zenginleştirilmesi sağlanacaktır.</p> <p>S.1.1.5 İYEP içerikleri öğrencinin hazır bulunuşluk seviyesi dikkate alınarak hazırlanacaktır.</p> <p>S.1.1.6 Öğrencilerin devamsızlık nedenleri tespit edilerek devamsızlığa neden olan etmenler giderilecektir.</p>								
Maliyet Tahmini	80.000 TL								
Tespitler	<ul style="list-style-type: none">• İYEP Kursları'nda devamsızlık oranının fazla olması• Öğrenme kayıplarını önlemeye yönelik mekanizmaların yetersiz kalması								
İhtiyaçlar	<ul style="list-style-type: none">• Devamsızlığın önlenmesi ve öğrenme kayıplarının giderilmesi için rehberlik sisteminin geliştirilmesi• Öğrenciler üzerinde sınav baskısı oluşturmayacak bir geçiş sistemi• Öğrenme kayıplarını telafi edecek güçlü mekanizmalara ihtiyaç duyulması								

Amaç 2	A.2 Öğrencilere medeniyetimizin ve insanlığın ortak değerleriyle çağın gereklerine uygun bilgi, beceri, tutum ve davranışlar kazandırılacaktır.
Hedef 2.1	H.2.1 Öğrencilere evrensel değerler, sağlıklı yaşam ve çevre bilinci duyarlılığı kazandırılacaktır.

Performans Göstergeleri	Hedef Etkisi (%)	Plan Dönemi Başlangıç Değeri	2024 Hedef	2025 Hedef	2026 Hedef	2027 Hedef	2028 Hedef	İzleme Sıklığı	Rapor Sıklığı
PG.2.1.1 Öğrenci başına okunan kitap sayısı	12	10	12	15	20	23	25	6 Ay	6 Ay
PG.2.1.2 Sağlıklı ve dengeli beslenme ile ilgili verilen eğitim sayısı	12	0	1	1	1	2	2	6 Ay	6 Ay
PG.2.1.3 Sağlıklı ve dengeli beslenme ile ilgili verilen eğitime katılan öğrenci sayısı	12	0	20	30	40	60	80	6 Ay	6 Ay
PG.2.1.4 Çevre bilincinin artırılmasına yönelik verilen eğitim sayısı	12	1	1	1	2	2	2	6 Ay	6 Ay
PG.2.1.5 Çevre bilincinin artırılmasına yönelik verilen eğitimlere katılan öğrenci sayısı	12	50	60	70	80	90	100	6 Ay	6 Ay
PG.2.1.6 Nezaket kurallarına yönelik yapılan etkinlik sayısı	20	0	1	1	1	1	2	6 Ay	6 Ay
PG.2.1.7 Nezaket kurallarına yönelik yapılan etkinliklere katılan öğrenci sayısı	20	0	20	30	40	40	60	6 Ay	6 Ay
Koordinatör Birim	Okul İdaresi								
İş birliği Yapılacak Birimler	İlçe MEM, Rehberlik Servisi, Zümre Başkanları, Öğrenci Kulüpleri								
Riskler	<ul style="list-style-type: none"> • Türkçe ve hayat bilgisi gibi sözel içerikli derslerin başarısında sadece ezber yöntemiyle başarılı olunabileceğinin ön yargısının öğrenciler üzerinde olması • Yabancı dil eğitimine ilişkin farkındalığın yeterli olmaması • Kitap okuma ilgili örnek teşkil edecek velilerin yetersiz olması • Aile ortamlarında değer öğretimine ilişkin önemsememe tutumu 								
Stratejiler	<p>S.2.1.1 Okul kütüphanesi zenginleştirilecek, öğrencilerin kütüphaneden yararlanması sağlanacaktır.</p> <p>S.2.1.2 Türkçe dersinde ders saatinin bir bölümü okumaya ayrılacak ve okul müdürlüğüne planlanan zamanlarda okuma etkinlikleri düzenlenecektir.</p> <p>S.2.1.3 Serbest etkinlikler saati, öğrencilerin sanatsal, sportif ve kültürel faaliyetlere katılım sağlayacağı şekilde düzenlenecektir.</p> <p>S.2.1.4 Öğrencilere sağlıklı ve dengeli beslenmelerine yönelik bilgilendirme eğitimleri ve etkinlikler yapılacaktır.</p> <p>S.2.1.5 Öğrencilerin çevre bilincinin artırılmasına yönelik etkinlikler yapılacaktır.</p> <p>S.2.1.6 Öğrencilere, nezaket ve görgü kuralları konusunda eğitimler verilerek konuya ilişkin etkinlikler düzenlenecektir.</p>								
Maliyet Tahmini	80.000 TL								
Tespitler	<ul style="list-style-type: none"> • Öğrencilerin ders içeriklerine destek olacak dijital içeriklerin ve platformların yetersiz olması, 								
İhtiyaçlar	<ul style="list-style-type: none"> • Ders içeriklerine ilişkin dijital içeriklerin ve platformların keşfedilmesi ve kullanımının artırılması 								

Amaç 3	A.3 Eğitim ortamlarının fiziki imkânları geliştirilecektir.
Hedef 3.1	H.3.1 Temel eğitimde okulların niteliğini arttıracak uygulamalara ve çalışmalara yer verilmesi sağlanacaktır.

Performans Göstergeleri	Hedef Etkisi (%)	Plan Dönemi Başlangıç Değeri	2024 Hedef	2025 Hedef	2026 Hedef	2027 Hedef	2028 Hedef	İzleme Sıklığı	Rapor Sıklığı
PG 5.1.1 İyileştirilen fiziki mekân sayısı	100	1	1	1	1	2	2	6 Ay	6 Ay
Koordinatör Birim	Okul İdaresi								
İş birliği Yapılacak Birimler	İlçe MEM, Okul Aile Birliği, Hayırseverler, Belediye								
Riskler	<ul style="list-style-type: none"> • Maliyetlerdeki öngörülemeyen artışlar • Doğa kaynaklı afetler • Tasarruf önceliklerindeki değişiklikler 								
Stratejiler	<p>S.3.1.1 Fiziki mekânların iyileştirilmesi için kamu idareleri, belediyeler ve işverenlerle iş birlikleri yapılacaktır.</p> <p>S.3.1.2 Atölye ve laboratuvarların iyileştirilmesi için özel sektör ile iş birlikleri yapılacaktır.</p>								
Maliyet Tahmini	310.000 TL								
Tespitler	<ul style="list-style-type: none"> • Var olan eğitim binasının fiziksel imkânlarının yetersiz olması 								
İhtiyaçlar	<ul style="list-style-type: none"> • Eğitim binasının niteliğinin artırılması için fiziksel imkânlarının iyileştirilmesi 								

Amaç 4	A.4 Temel eğitimde öğrencilerin kaliteli eğitime erişimleri fırsat eşitliği temelinde artırılarak bilişsel, duyuşsal ve fiziksel olarak çok yönlü gelişimleri sağlanacak ve temel hayat becerilerini edinmiş öğrenciler yetiştirilecektir.
Hedef 4.1	H.4.1 Öğrencilerin bilimsel, kültürel, sanatsal, sportif ve toplum hizmeti alanlarında ders dışı etkinliklere katılım oranı artırılabacaktır.

Performans Göstergeleri	Hedef Etkisi (%)	Plan Dönemi Başlangıç Değeri	2024 Hedef	2025 Hedef	2026 Hedef	2027 Hedef	2028 Hedef	İzleme Sıklığı	Rapor Sıklığı
PG 4.1.1 Okulda bir eğitim ve öğretim döneminde bilimsel, kültürel, sanatsal ve sportif alanlarda en az bir faaliyete katılan öğrenci oranı (%)	20	20	25	30	35	40	50	6 Ay	6 Ay
PG 4.1.2 Bir eğitim ve öğretim yılında en az iki sosyal sorumluluk ve toplum hizmeti çalışmalarına katılan öğrenci oranı (%)	20	20	25	30	35	40	50	6 Ay	6 Ay
PG 4.1.3 Bir eğitim ve öğretim yılında yerel, ulusal ve uluslararası proje, yarışma vb. etkinliklere katılan öğrenci oranı (%)	20	10	12	15	20	22	25	6 Ay	6 Ay
PG 4.1.4 Okulda bir eğitim ve öğretim yılında geleneksel çocuk oyunları alt başlığında en az bir faaliyete katılan öğrenci oranı (%)	20	20	25	30	35	40	45	6 Ay	6 Ay
PG 4.1.5 Okulda bir eğitim ve öğretim yılında geleneksel çocuk oyunlarına yönelik olarak düzenlenen alan/mekan sayısı.	20	0	1	1	1	1	2	6 Ay	6 Ay
Koordinatör Birim	Okul İdaresi								
İş birliği Yapılacak Birimler	İlçe MEM, Öğretmenler, Okul Aile Birliği								
Riskler	<ul style="list-style-type: none"> • Öğrencilerin ve velilerin bilimsel, kültürel, sanatsal ve sportif faaliyetlere ilişkin farkındalık düzeyinin çeşitlilik göstermesi • Özellikle uluslararası proje, yarışma vb. etkinliklerde yeterli çeşitlilik olmaması • Geleneksel çocuk oyunlarına yönelik olarak düzenlenecek olan alanların yetersiz olması. 								
Stratejiler	<p>S.4.1.1 Her bir öğrencinin bir kulüp faaliyetinde aktif olarak yer alması sağlanarak kulüp faaliyetlerinin etkinliği artırılabacaktır.</p> <p>S.4.1.2 Öğrencilerin seviyelerine uygun olarak toplumsal sorunların çözümüne katkı sağlamak ve farkındalık oluşturmak amacıyla afet ve acil durum, çevre, eğitim, spor, kültür ve turizm, sağlık ve sosyal hizmetler alanlarında toplum hizmeti faaliyetlerine katılımları artırılabacaktır.</p> <p>S.4.1.3 Okul bünyesinde yarışmalar düzenlenecektir.</p> <p>S.4.1.4 Diğer kurum ve kuruluşlarla iş birliği içerisinde yürütülen bilimsel, sosyal, kültürel, sanatsal ve sportif alanlardaki faaliyetler artırılabacaktır.</p> <p>S.4.1.5 Okul bahçeleri çocukların geleneksel oyunlarla vakit geçirmelerini sağlayacak ve gelişimlerini destekleyecek şekilde etkin olarak kullanılacaktır.</p> <p>S.4.1.6 Okul bünyesinde etkinlikler düzenlenecektir.</p> <p>S.4.1.7 Öğrencilerin yerel, ulusal ve uluslararası proje ve yarışmalara katılımları teşvik</p>								

	<p>edilecektir.</p> <p>S.4.1.8 E-okul sisteminde bulunan sosyal etkinlik modülünde gerçekleştirilen etkinlikler işlenecektir.</p> <p>S.4.1.9 Okul bahçeleri geleneksel çocuk oyunlarına yönelik düzenlenecektir.</p> <p>S.4.1.10 Öğrenci seviyesi ve öğretim programı kazanımlarına uygun olarak geleneksel çocuk oyunları ders içi etkinliklerde kullanılacaktır.</p> <p>S.4.1.11 Eğitim- öğretim yılı içerisinde okullarda geleneksel çocuk oyunları şenliği yapılacaktır.</p>
Maliyet Tahmini	80.000 TL
Tespitler	<ul style="list-style-type: none">• Öğrencilerin bilimsel, kültürel, sanatsal ve sportif faaliyetlere katılımının düşük olması• Öğretmenlerin ulusal ve uluslararası proje, yarışma vb. etkinliklerin başvuru süreçleri ile ilgili yeterli ön bilgiye sahip olmaması• Ulusal ve uluslararası proje, yarışma vb. etkinliklerin başvuru ve yönetim süreçleri ile ilgili personellerin isteksizliği.
İhtiyaçlar	<ul style="list-style-type: none">• Veli ve öğretmenlere yönelik olarak öğrencilerin bilimsel, kültürel, sanatsal ve sportif faaliyetlere katılması yönünde farkındalık çalışmaları yürütülmesi• Ulusal ve uluslararası proje, yarışma vb. etkinlikler ile ilgili öğretmen ve yönetici eğitimlerinin yapılması.

4.5. Maliyetlendirme

2024-2028 Stratejik Planı'nın maliyetlendirilmesi sürecindeki temel amaç; stratejik amaç, hedef ve stratejilerin gerektirdiği maliyetlerin ortaya konulması suretiyle politika tercihlerinin ve karar alma sürecinin rasyonelleştirilmesine katkıda bulunmaktır. Bu sayede stratejik plan ile bütçe arasındaki bağlantı güçlendirilecek ve harcamaların önceliklendirilme süreci iyileştirilecektir.

Stratejik planda belirlenen hedeflerin plan dönemi için tahmini maliyeti tespit edilmiştir. Tahmini Maliyetler Tablosu'nda gösterilen maliyetler ile tahmin edilen kaynakları uyumlu olarak hazırlanmıştır.

Maliyetlendirme yapılırken ayrıntılı faaliyetler göz önünde bulundurularak hedefe ilişkin tahmini maliyet hesaplanmıştır. Her bir faaliyet/proje belirli bir hedefe yönelik olup; herhangi bir hedefle ilişkisi kurulamayan faaliyet/projelere yer verilmemiştir.

Tablo32. Tahmini Maliyet Tablosu

AMAÇ VE HEDEF NO	2024	2025	2026	2027	2028	Toplam Maliyet
Amaç 1	10.000 TL	15.000 TL	15.000 TL	20.000 TL	20.000 TL	80.000 TL
Hedef 1.1	10.000 TL	15.000 TL	15.000 TL	20.000 TL	20.000 TL	80.000 TL
Amaç 2	10.000 TL	15.000 TL	15.000 TL	20.000 TL	20.000 TL	80.000 TL
Hedef 2.1	10.000 TL	15.000 TL	15.000 TL	20.000 TL	20.000 TL	80.000 TL
Amaç 3	50.000 TL	60.000 TL	60.000 TL	70.000 TL	70.000 TL	310.000 TL
Hedef 3.1	50.000 TL	60.000 TL	60.000 TL	70.000 TL	70.000 TL	310.000 TL
Amaç 4	10.000 TL	15.000 TL	15.000 TL	20.000 TL	20.000 TL	80.000 TL
Hedef 4.1	10.000 TL	15.000 TL	15.000 TL	20.000 TL	20.000 TL	80.000 TL
AMAÇ TOPLAM	80.000 TL	105.000 TL	105.000 TL	130.000 TL	130.000 TL	550.000 TL
Genel Yönetim Giderleri	-	-	-	-	-	-
GENEL TOPLAM	80.000 TL	105.000 TL	105.000 TL	130.000 TL	130.000 TL	550.000 TL

5. İZLEME VE DEĞERLENDİRME

İzleme ve değerlendirme süreci kurumsal öğrenmeyi buna bağlı olarak da faaliyetlerin sürekli olarak iyileştirilmesini sağlar. İzleme ve değerlendirme faaliyetleri sonucunda elde edilen bilgiler kullanılarak stratejik plan gözden geçirilir, hedeflenen ve ulaşılan sonuçlar karşılaştırılır. Bu karşılaştırmalar sonucunda da gerekli görülen durumlarda stratejik planın güncelleme kararı verilebilir.

İzleme ve değerlendirme sürecinde yapılması gereken hususlara bu bölümde yer verilmiştir. Sarıçam Dağcı İlkokulu 2024–2028 Stratejik Planda yer alan performans göstergelerinin gerçekleşme durumlarının tespiti yılda iki kez yapılacaktır. Ara izleme olarak nitelendirilebilecek yılın ilk altı aylık dönemini kapsayan birinci izleme kapsamında, Performans hedeflerinin gerçekleşme durumları hakkında hazırlanan “Stratejik Plan İzleme Raporu” komisyonumuz tarafından okul müdürlüğü ve paydaşların görüşüne sunulacaktır. Bu aşamada amaç, varsa öncelikle yıllık hedefler olmak üzere, hedeflere ulaşılmasının önündeki engelleri ve riskleri belirlemek ve yıllık hedeflere ulaşılmasını sağlamak üzere gerekli görülebilecek tedbirlerin alınmasıdır.

Performans hedeflerinin gerçekleşme durumları hakkında yıllık olarak hazırlanan “Stratejik Plan İzleme Raporu”muz performans tabloları esas alınarak yapılacaktır.

Tablo33 İzleme Değerlendirme Sorumlu Kişiler

Sıra No	Adı Soyadı	Görevi
1	Seda KARATAŞ	Müdür Yardımcısı
2	Şeyma KARAÇAY	Öğretmen
3	Yasemin KOPLİMAN	Öğretmen
4	Hüseyin PARS	Öğretmen

Stratejik Plan İzleme Değerlendirme Süreci

İzleme Değerlendirme Dönemi	Gerçekleştirilme Zamanı	İzleme Değerlendirme Dönemi Süreç Açıklaması	Zaman Kapsamı
İzleme Değerlendirme Dönemi	Her Yılın Temmuz Ayı İçerisinde	<ul style="list-style-type: none">Performans programlarında yer alan performans göstergelerinin yıllık gerçekleşme durumlarına ilişkin verilerin toplanması ve konsolide edilmesi.Göstergelerin gerçekleşme durumları hakkında hazırlanan raporun üst yönetime sunulmasıYılsonu gerçekleştirmelerinin, gösterge hedeflerinden sapmaların ve sapma nedenlerin değerlendirilerek gerekli tedbirlerin alınması	Tüm Yıl (Temmuz ayı içinde)

EKLER:

EK-1 Paydaş Sınıflandırma Matrisi

PAYDAŞLAR	İÇ PAYDAŞLAR	DIŞ PAYDAŞLAR	YARARLANICI		
	Çalışanlar, Birimler	Temel ortak	Stratejik ortak	Tedarikçi	Müşteri, Hedef kitle
Milli Eğitim Müdürlüğü Çalışanları		√		0	
İlçe Milli Eğitim Müdürlükleri		√		0	
Okullar ve Bağlı Kurumlar		0			
Öğretmenler ve Diğer Çalışanlar	√				√
Öğrenciler ve Veliler	√				√
Okul Aile Birliği	√		√		
Belediyeler		0		0	
Güvenlik Güçleri (Emniyet, Jandarma)		0		0	
Gençlik ve Spor Müdürlüğü		0		0	
Muhtarlık		√		0	
Sivil Toplum Kuruluşları		0		0	

√:Tamamı 0:Birkısmı

EK-2 Paydaş Önceliklendirme Matrisi

PAYDAŞLAR	İç Paydaş	Dış Paydaş	Yararlanıcı (Müşteri)	Neden Paydaş ?	Önceliği
Milli Eğitim Müdürlüğü Çalışanları		√		Bağlı olduğumuz merkezi idare çalışanları	1
İlçe Milli Eğitim Müdürlükleri		√		Bağlı olduğumuz merkezi idare	1
Okullar ve Bağlı Kurumlar		0		Amaç ve hedeflerimize ulaşmak işbirliği yapacağımız kurumlar	2
Öğretmenler ve Diğer Çalışanlar	√			Hizmetlerimizden yaralandıkları için	1
Öğrenciler ve Veliler	√			Hizmetlerimizden yaralandıkları için	1
Okul Aile Birliği	√			Okul yönetimine katkı sağladıkları için	1
Üniversite		0		Amaç ve hedeflerimize ulaşmak işbirliği yapacağımız kurumlar	2
Belediyeler		0		Amaç ve hedeflerimize ulaşmak işbirliği yapacağımız kurumlar	2
Güvenlik Güçleri (Emniyet, Jandarma)		0		Amaç ve hedeflerimize ulaşmak işbirliği yapacağımız kurumlar	2
Gençlik ve Spor Müdürlüğü		0		Amaç ve hedeflerimize ulaşmak işbirliği yapacağımız kurumlar	2
Muhtarlık		√		Amaç ve hedeflerimize ulaşmak işbirliği yapacağımız kurumlar	3
Sivil Toplum Kuruluşları		0		Amaç ve hedeflerimize ulaşmak işbirliği yapacağımız kurumlar	3

√:Tamamı 0:Birkısmı

Ek-3 Yararlanıcı Ürün/Hizmet Matrisi

Yararlanıcı (Müşteri)	Ürün/Hizmet	Eğitim-Öğretim (Örgün-Yaygın)	Yatılılık-Bursluluk	Nitelikli İş Gücü	AR-GE, Projeler, Danışmanlık	Altyapı, Donatım Yatırım	Yayın	Rehberlik, Kurs, Sosyal etkinlikler	Mezunlar (Öğrenci)	Ölçme-Değerlendirme
Öğrenciler		√	0			√	√	√	√	√
Veliler								√		
Öğretmenler		√		√	0	0		√		0
Diğer Çalışanlar				√						

√:Tamamı

0:Birkısımlı

Ek-4 Paydaş Anketleri

Sevgili Öğrencimiz;

- Bu anketin amacı, okul hakkındaki görüşlerini toplamaktır.
- Bu anket, kimlik bilgileri girilmeden yapılmalıdır.
- Okul hakkında görüşlerini yansıtan kutuya "X" işareti koyarak neler düşündüğünü öğrenmemize yardımcı olabilirsin.
- Anketimize katıldığın için teşekkür ederiz

NO	İLKOKUL ÖĞRENCİLERİ İÇİN KONU BAŞLIKLARI	Kesinlikle Katılıyorum	Katılıyorum	Kararsızım	Kesinlikle Katılmıyorum	Katılmıyorum
01-	Okulumu seviyorum.	()	()	()	()	()
02-	Okulumda kendimi güvende hissediyorum.	()	()	()	()	()
03-	Okulumun içi ve bahçesi temizdir.	()	()	()	()	()
04-	Öğretmenim adildir.	()	()	()	()	()
05-	Öğretmenim benimle ilgileniyor.	()	()	()	()	()
06-	Yardıma ihtiyacım olursa öğretmenim bana yardım eder.	()	()	()	()	()
07-	Öğretmenim derse katılmamı sağlar.	()	()	()	()	()
08-	Öğretmenim dersleri farklı araçlar kullanarak anlatır.	()	()	()	()	()
09-	Okul kantininde yeterli ve sağlıklı yiyecekler var.	()	()	()	()	()
10-	Okulda ders dışı eğlenceli etkinlikler var.	()	()	()	()	()
11-	Teneffüslerde ihtiyaçlarımı giderebiliyorum.	()	()	()	()	()
12-	Öğretmenim her gün beni çok çalıştırıyor.	()	()	()	()	()

Kıymetli Öğretmenimiz;

- Bu anketin amacı, okul/kurum çalışmalarını hakkındaki görüşlerinizi almaktır.
- Bu ankette kimlik bilgileri yer almaz.
- Lütfen okul hakkındaki görüşlerinizi en iyi yansıtan kutuya "X" işareti koyarak belirtiniz.
- Anketimize katıldığınız için teşekkür ederiz.

NO	ÖĞRETMENLER İÇİN KONU BAŞLIKLARI	Kesinlikle Katılıyorum	Katılıyorum	Kararsızım	Kesinlikle Katılmıyorum	Katılmıyorum
01-	Okulun misyonu ve vizyonunu tam olarak anlıyorum.	()	()	()	()	()
02-	Okulda eğitim ve yönetim kalitesi sürekli olarak gelişiyor.	()	()	()	()	()
03-	Okul temiz ve hijyeniktir.	()	()	()	()	()
04-	Okul, öğrencilerin ve personelin güvenliğini sağlamak için uygun güvenlik önlemleri alır.	()	()	()	()	()
05-	Okul, yeni kabul edilen öğrencilere uygun desteği sağlar.	()	()	()	()	()
06-	Okulumuz mesleki yeterliliğimi geliştirmek için eğitim fırsatları sunuyor.	()	()	()	()	()
07-	Okul yönetimimiz öğretmenleri etkin bir şekilde yönlendirir.	()	()	()	()	()
08-	Okulumuz, öğrencilerin öğrenme ilgisini uyandıracak bir öğrenme ortamı oluşturmuştur.	()	()	()	()	()
09-	Etkili bir öğretmen olmak için ihtiyaç duyduğum kaynaklara erişimim var.	()	()	()	()	()
10-	Bana sunulan kaynakları kullanmak için gerekli eğitime sahibim.	()	()	()	()	()
11-	Okulumuzun, farklı ihtiyaçları olan öğrencileri desteklemek için etkin bir politikası vardır.	()	()	()	()	()
12-	Okulumuz müfredat uygulamasını etkin bir şekilde izler.	()	()	()	()	()
13-	Okulumuz, velilere uygun etkinlikler düzenlemektedir.	()	()	()	()	()
14-	Diğer öğretmenlerle iş birliği yaparım.	()	()	()	()	()
15-	Okul personeli arasında dostane bir ilişki sürdürülür.	()	()	()	()	()
16-	Takım ruhumuz ve moralimiz yüksek.	()	()	()	()	()
17-	Okulumuza aidiyet hissediyorum.	()	()	()	()	()

Kıymetli Velimiz;

- Bu anketin amacı, okul/kurum çalışmalarını hakkındaki görüşleriniz almaktır.
- Bu ankette kimlik bilgileri yer almaz.
- Lütfen okul/kurum hakkındaki görüşlerinizi en iyi yansıtan kutuya "X" işareti koyarak belirtiniz.
- Anketimize katıldığınız için teşekkür ederiz.

NO	VELİLER İÇİN KONU BAŞLIKLARI	KesinlikleK	Katılıyorum	Kararsızım	KesinlikleKat	Katılmıyorum
		atılıyorum			ılmıyorum	
01-	Okulun misyonu ve vizyonunu tam olarak anlıyorum.	0	0	0	0	0
02-	Okulda eğitim ve yönetim kalitesi sürekli olarak gelişiyor.	0	0	0	0	0
03-	Okul temiz ve hijyeniktir.	0	0	0	0	0
04-	Okul, öğrencilerin ve personelin güvenliğini sağlamak için uygun güvenlik önlemleri alır.	0	0	0	0	0
05-	Okul, yeni kabul edilen öğrencilere uygun desteği sağlar.	0	0	0	0	0
06-	Okul, çocuğumun okumaya olan ilgisini geliştirmesine yardımcı olabilir.	0	0	0	0	0
07-	Okul, çocuğumun öğrenme ilgisini güçlendiriyor.	0	0	0	0	0
08-	Okul, çocuğumun ahlaki gelişimini teşvik edebilir.	0	0	0	0	0
9-	Okul, çocuğumun öğrenme performansı ve gelişimi hakkında beni iyi bilgilendiriyor.	0	0	0	0	0
10-	Okul çocuğuma duygusal rahatsızlık ve öğrenme güçlükleri ile karşılaştığında yeterli desteği ve rehberlik sağlar.	0	0	0	0	0
11-	Öğretmenlerin benimle iletişim kurma yöntemlerinden memnunum.	0	0	0	0	0
12-	Herhangi bir problem durumunda müdür endişelerime cevap veriyor.	0	0	0	0	0
13-	Okulda, velilerin ihtiyaçlarına uygun eğitim faaliyetleri düzenlenir.	0	0	0	0	0
14-	Okulun veli etkinliklerine aktif olarak katılırım.	0	0	0	0	0
15-	Bir veli olarak okula aidiyet hissediyorum.	0	0	0	0	0
16-	Çocuğumun ev ödevlerini tamamlamasını sağlarım.	0	0	0	0	0
17-	Çocuğumu okumaya teşvik ederim.	0	0	0	0	0
18-	Çocuğumun her gün okula gitmesini sağlarım.	0	0	0	0	0
19-	Çocuğumun eğitiminde aktif bir ortağım.	0	0	0	0	0

Ek-5 Hedef Kartları

TEMA: Eğitim ve Öğretimde Kalite	
Okul/Kurum Türü: İlkokul	
Amaç	A.1 Öğrencilerin eğitim öğretime etkin katılımlarıyla donanımlı olarak bir üst öğrenime geçişi sağlanacaktır.
Hedef	H.1.1 Öğrenme kayıpları önleyici çalışmalar yapılarak azaltılacaktır.
Performans Göstergeleri	PG.1.1.1 İlkokullarda Yetiştirme Programına (İYEP) dâhil olan öğrencilerin Türkçe dersi kazanımlarına ulaşma oranı (%) PG.1.1.2 İlkokullarda Yetiştirme Programına dâhil olan öğrencilerin matematik dersi kazanımlarına ulaşma oranı (%) PG.1.1.3 20 gün ve üzeri özürsüz devamsızlık yapan öğrenci oranı (%) PG.1.1.4 20 gün ve üzeri özürlü devamsızlık yapan öğrenci oranı (%)
Stratejiler	S.1.1.1 Öğrencilerin Türkçe dersindeki eksikleri tespit edilerek İYEP aracılığıyla akademik yeterliklerinin artırılması sağlanacaktır. S.1.1.2 Öğrencilerin matematik derslerindeki eksikleri tespit edilerek İYEP aracılığıyla akademik yeterliklerinin artırılması sağlanacaktır. S.1.1.3 Dijital platformlar aracılığıyla öğrencilerin tamamlayıcı ve destekleyici eğitim almaları sağlanacaktır. S.1.1.4 İYEP'in ders içeriklerine katkı sağlayacak etkinlik, okuma vb aktivitelerin zenginleştirilmesi sağlanacaktır. S.1.1.5 İYEP içerikleri öğrencinin hazır bulunuşluk seviyesi dikkate alınarak hazırlanacaktır. S.1.1.6 Öğrencilerin devamsızlık nedenleri tespit edilerek devamsızlığa neden olan etmenler giderilecektir.

TEMA: Eğitim ve Öğretimde Kalite	
Okul/Kurum Türü: İlkokul	
Amaç	A.2 Öğrencilere medeniyetimizin ve insanlığın ortak değerleriyle çağın gereklerine uygun bilgi, beceri, tutum ve davranışlar kazandırılacaktır.
Hedef	H.2.1 Öğrencilere evrensel değerler, sağlıklı yaşam ve çevre bilinci duyarlılığı kazandırılacaktır.
Performans Göstergeleri	PG.2.1.1 Öğrenci başına okunan kitap sayısı PG.2.1.2 Sağlıklı ve dengeli beslenme ile ilgili verilen eğitim sayısı PG.2.1.3 Sağlıklı ve dengeli beslenme ile ilgili verilen eğitime katılan öğrenci sayısı PG.2.1.4 Çevre bilincinin artırılmasına yönelik verilen eğitim sayısı PG.2.1.5 Çevre bilincinin artırılmasına yönelik verilen eğitimlere katılan öğrenci sayısı PG.2.1.6 Nezaket kurallarına yönelik yapılan etkinlik sayısı PG.2.1.7 Nezaket kurallarına yönelik yapılan etkinliklere katılan öğrenci sayısı
Stratejiler	S.2.1.1 Okul kütüphanesi zenginleştirilecek, öğrencilerin kütüphaneden yararlanması sağlanacaktır. S.2.1.2 Türkçe dersinde ders saatinin bir bölümü okumaya ayrılacak ve okul müdürlüğünce planlanan zamanlarda okuma etkinlikleri düzenlenecektir. S.2.1.3 Serbest etkinlikler saati, öğrencilerin sanatsal, sportif ve kültürel faaliyetlere katılım sağlayacağı şekilde düzenlenecektir. S.2.1.4 Öğrencilere sağlıklı ve dengeli beslenmelerine yönelik bilgilendirme eğitimleri ve etkinlikler yapılacaktır. S.2.1.5 Öğrencilerin çevre bilincinin artırılmasına yönelik etkinlikler yapılacaktır. S.2.1.6 Öğrencilere, nezaket ve görgü kuralları konusunda eğitimler verilerek konuya ilişkin etkinlikler düzen.

TEMA: Kurumsal Kapasite	
Okul/Kurum Türü: İlkokul	
Amaç	A.3 Eğitim ortamlarının fiziki imkânları geliştirilecektir.
Hedef	H.3.1 Temel eğitimde okulların niteliğini arttıracak uygulamalara ve çalışmalara yer verilmesi sağlanacaktır.
Performans Göstergeleri	PG.3.1.1 İyileştirilen fiziki mekân (derslikler, spor salonu, kütüphaneler, atölyeler vb.) sayısı.
Stratejiler	S.3.1.1 Fiziki mekânların iyileştirilmesi için kamu idareleri, belediyeler ve işverenlerle iş birlikleri yapılacaktır. S.3.1.2 Atölye ve laboratuvarların iyileştirilmesi için özel sektör ile iş birlikleri yapılacaktır.

TEMA: Eğitim ve Öğretimde Kalite	
Okul/Kurum Türü: İlkokul	
Amaç	A.4 Temel eğitimde öğrencilerin kaliteli eğitime erişimleri fırsat eşitliği temelinde artırılarak bilişsel, duyuşsal ve fiziksel olarak çok yönlü gelişimleri sağlanacak ve temel hayat becerilerini edinmiş öğrenciler yetiştirilecektir.
Hedef	H.4.1 Öğrencilerin bilimsel, kültürel, sanatsal, sportif ve toplum hizmeti alanlarında ders dışı etkinliklere katılım oranı artırılacaktır.
Performans Göstergeleri	PG.4.1.1 Okulda bir eğitim ve öğretim döneminde bilimsel, kültürel, sanatsal ve sportif alanlarda en az bir faaliyete katılan öğrenci oranı (%) PG.4.1.2 Bir eğitim ve öğretim yılında en az iki sosyal sorumluluk ve toplum hizmeti çalışmalarına katılan öğrenci oranı (%) PG.4.1.3 Bir eğitim ve öğretim yılında yerel, ulusal ve uluslararası proje, yarışma vb. etkinliklere katılan öğrenci oranı (%) PG.4.1.4 Okulda bir eğitim ve öğretim yılında geleneksel çocuk oyunları alt başlığında en az bir faaliyete katılan öğrenci oranı (%) PG.4.1.5 Okulda bir eğitim ve öğretim yılında geleneksel çocuk oyunlarına yönelik olarak düzenlenen alan/mezan sayısı.
Stratejiler	S.4.1.1 Her bir öğrencinin bir kulüp faaliyetinde aktif olarak yer alması sağlanarak kulüp faaliyetlerinin etkinliği artırılacaktır. S.4.1.2 Öğrencilerin seviyelerine uygun olarak toplumsal sorunların çözümüne katkı sağlamak ve farkındalık oluşturmak amacıyla afet ve acil durum, çevre, eğitim, spor, kültür ve turizm, sağlık ve sosyal hizmetler alanlarında toplum hizmeti faaliyetlerine katılımları artırılacaktır. S.4.1.3 Okul bünyesinde yarışmalar düzenlenecektir. S.4.1.4 Diğer kurum ve kuruluşlarla iş birliği içerisinde yürütülen bilimsel, sosyal, kültürel, sanatsal ve sportif alanlardaki faaliyetler artırılacaktır. S.4.1.5 Okul bahçeleri çocukların geleneksel oyunlarla vakit geçirmelerini sağlayacak ve gelişimlerini destekleyecek şekilde etkin olarak kullanılacaktır. S.4.1.6 Okul bünyesinde etkinlikler düzenlenecektir. S.4.1.7 Öğrencilerin yerel, ulusal ve uluslararası proje ve yarışmalara katılmaları teşvik edilecektir. S.4.1.8 E-okul sisteminde bulunan sosyal etkinlik modülünde gerçekleştirilen etkinlikler işlenecektir. S.4.1.9 Okul bahçeleri geleneksel çocuk oyunlarına yönelik düzenlenecektir. S.4.1.10 Öğrenci seviyesi ve öğretim programı kazanımlarına uygun olarak geleneksel çocuk oyunları ders içi etkinliklerde kullanılacaktır. S.4.1.11 Eğitim- öğretim yılı içerisinde okullarda geleneksel çocuk oyunları şenliği yapılacaktır.

